

# Floran i Billinge och Röstånga, i nutid och på klockare Liljas tid

Torbjörn Tyler

Under titeln "*Stirpes phanerogamæ spontaneæ, quas in parocciis Billinge et Röstånga Scanicis observavit*" [Vilda fanerogama växter, vilka jag har iakttagit i de skånska socknarna Billinge och Röstånga] listar årets 200-åring Nils Lilja 1846 alla arter av fröväxter som han sett i det pastorat, omfattande Billinge och Röstånga socknar, i vilket han då var klockare. Detta är en av de äldsta fullständiga förteckningarna av ett områdes flora som vi känner från Skåne och den äldsta i vilken frekvensen för samtliga behandlade arter anges på ett något så när standardiserat vis. Härigenom blir Liljas artlista, hur summarisk och kortfattad den än må synas vara, ett unikt underlag för jämförelser med senare tiders inventeringar.

Socknarna Billinge och Röstånga bildade tillsammans ett pastorat omfattande ungefär 70 kvadratkilometer. Pastoratet är beläget nästan mitt i Skåne och genomflyts av Rönneå. I Rönneådalen är det än i dag mest bördig jordbruksbyggd och mindre tätorter medan sluttningarna mot dels Söderåsen, dels det mellanskånska höjdområdet, är skogklädda och delvis mycket magra och tycks ha varit så även på Liljas tid. Pastoratet är vegetationsmässigt sett således ganska mycket av ett Skåne i miniatyr och är även av detta skäl väl lämpat för en studie av florans förändring över tiden.

Syftet med denna artikel är dels att återge och tolka Liljas sockenflora för en modern publik, dels att jämföra hans frekvensangivelser med resultatet av inventeringen under projekt Skånes Flora (1987–2006).

## Liljas "sockenflora"

Liljas förteckning över växterna i Billinge och Röstånga socknar, publicerad i häfte 8 & 9 av Botaniska Notiser för år 1846, och reproducerad i den nyutkomna andra upplagan av Axel Törjes biografi över Lilja (se

bokanmälan på annan plats i detta häfte), upptar samtliga fröväxter som han kände från området med angivelse av frekvens, för de sällsyntaste även fyndplatser, och i några fall kortare kommentarer. Publikationen består uteslutande av en kommenterad artlista, författad på latin (även om enstaka svenska ord smugit sig in här och där) och efter tidens sed bemängd med förkortningar. Att texten innehåller åtskilliga tryckfel och att de i en fotnot förklarade förkortningarna inte fullt ut överensstämmer med artlistans förkortningar gör inte tolkningen lättare. Texten är således inte direkt lättillgänglig för en modern botanist och jag har därför funnit skäl att här i sin helhet översätta och återge Liljas kommentarer till arterna (Appendix 1).

I princip anger Lilja samtliga arters vanlighet i området på en niogradig "skala": mycket sällsynt (*rarissima*), sällsynt (*rara*), här och där (*passim*), riklig (*frequens*), allmän (*communis*), vanlig (*vulgaris*), mycket vanlig (*vulgatissima*, eg. "mycket spridd") och överallt (*ubique*), men om dessa angivelser verkligen skall uppfattas som en linjär skala är osäkert och i vart fall är det inte helt självklart hur de använda termerna i så fall skall ordnas. Utöver denna "skala" vars förkortningar listas i en fotnot till artlistan används i själva artlistan en del andra termer, liksom förstärkande och förklenande attribut. Trots dessa inkonsekvenser hos Lilja är det med få undantag ganska lätt att förstå vad som avsetts och hans frekvensangivelser kan utan större svårighet jämföras med moderna inventeringsuppgifter (mer härom nedan).

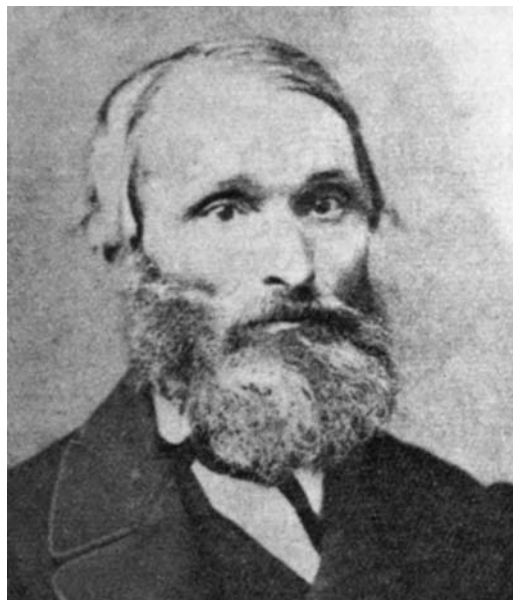
Att Lilja var en av sin tids skickligaste fältbotanister är i dag oomtvistat och han hade 1846 redan hunnit publicera både en fullständig flora över Skånes vilda växter (Lilja 1838) och en flora över "De flesta på fritt land odlade vexter i Sverige" (Lilja

1839). Det finns därför mycket sällan några skäl att betvivla riktigheten i Liljas artbestämningar. Däremot har uppfattningen om arternas avgränsning, och i synnerhet deras namn, i många fall ändrats väsentligt sedan Liljas tid vilket ibland komplicerar jämförelsen med modernare florauppgifter. Att Lilja på många sett var en egensinnig och fritt tänkande man är väl känt, och detta gäller även hans syn på och användning av vetenskapliga växtnamn, men tack vare hans publicerade fullständiga floror är det möjligt att översätta hans namnskick till dagens.

Exakt hur noggrann och heltäckande Liljas "inventering" av floran i sitt pastorat var lär vi aldrig få veta. Vad vi vet är att Lilja 1846 innehåft tjänsten som klockare i pastoratet i tre år, liksom att han under sin tjänsteutövning säkert fick anledning att göra upprepade besök i alla delar av pastoratet. Dessutom förefaller klockareämbetet inte ha varit särskilt betungande och man kan säkert räkna med att Lilja även tillbringade en del av sin fritid med att botanisera i hemtrakterna. Det faktum att han uppger i stort sett alla arter som man kan förvänta sig och därtill även en lång rad sällsyntheter som han blott sett på enstaka lokaler tyder också på att hans kännedom om områdets flora var väl så god som projekt Skånes Floras inventerarens. Däremot kan det möjligen finnas skäl att misstänka att några vanliga arter helt enkelt glömts bort av Lilja vid sammanställandet av artlistan, eller kan det verkligen vara så att t.ex. våtarv *Stellaria media* och alla *Prunus*-arter helt saknades i Liljas pastorat?

### Projekt Skånes Flora

Under inventeringen för projekt Skånes Flora (1987–2006) inventerades rutor à 2,5 × 2,5 km och i varje sådan ruta skulle varje påträffad art antecknas minst en gång. Billinge och Röstänga socknar faller inom 14 sådana inventeringsrutor, men i några fall är det endast en mindre del av rutan som ligger inom dessa socknar. Vid närmare påseende och jämförelse med min egen erfarenhet av områdets nutida flora vi-



Figur 1. Nils Lilja (1808–1870)

sar det sig att de arter som i dag är vanliga och spridda i hela området, dvs. som borde finnas i samtliga inventeringsrutor, med få undantag rapporterats från tio eller fler lokaler under projektet. Detta är rimligt även med tanke på att områdets 70 kvadratkilometer motsvarar storleken av 11 inventeringsrutor.

Av utrymmesskal anges i Appendix 1 inte uppgiftslämnarna för varje enskilt fynd, men de inventerare som främst varit aktiva inom området under projektet är förutom jag själv: Ragnar Ericson, Bengt Hertzman, Tord Holm, Tord Holmstedt, Cathrine Johansson, Henrik Johansson, Curt Johnsson, Bengt Nilsson, Kjell-Arne Olsson, Kjell Persson, Lina Steinke och Åke Svensson

### Att jämföra frekvensangivelserna

Vid närmare undersökning visar det sig finnas en nästan överraskande god överensstämmelse mellan frekvensuppgifterna hos Lilja (1846) och antalet inrapporterade fynd från de aktuella socknarna under projekt Skånes Flora (1987–2006, enligt utdrag ur projektets databas). De flesta arter som av Lilja anges som mycket vanliga eller överallt förekommande rapporterades från tio



Figur 2. Brudsporre var vanlig i trakten på Liljas tid. Nu tycks den vara helt försvunnen. Foto Sven Birkedal.

eller fler lokaler under projektet och det känns därför tryggt att påstå att de av dessa arter som uppgivits från färre än 9 lokaler verkligen blivit ovanligare sedan Liljas tid. De arter som Lilja anger som förekommande ”här och där” eller ”rikligt” har i de flesta fall rapporterats från 3–8 lokaler under projekt Skånes Flora och jag vågar därför påstå att i de fall de under det senare projektet

rapporterats från mer än 9 eller färre än 3 lokaler så har en frekvensförändring skett. Termerna ”allmän” och ”vanlig” används av Lilja endast i enstaka fall (liksom ”ej ovanlig”), men kan antas avse frekvenser mellan ”här och där” och ”mycket vanlig”/”överallt”. För de arter som anges som sällsynta eller mycket sällsynta anger Lilja med få undantag även lokaler i klartext varför direkta jämförelser av lokalantalet kan göras.

En skillnad mellan Liljas olika publikationer om floran och andra samtida (och även betydligt mer sentida) källor är att Lilja även fäste stor vikt vid förvildade kulturväxter. Vad gäller senare publikationer av Lilja, särskilt hans flora av 1870, finns ibland skäl att undra om de arter han uppger som förvildade verkligen skulle betraktas som det av dagens florainventerare, men av hans förteckning över floran i Billinge och Röstånga framgår det ganska klart att det endast är arter som reproducerat sig självständigt med frön eller rotskott utanför trädgårdarnas hägn, eller i några fall arter som uppträdde som besvärliga ogräs i trädgårdarna (vilket då klart och tydligt anges), som tagits med i förteckningen. Denna avgränsning av den vilda floran stämmer ganska väl med den som gällde under projekt Skånes Flora, med undantag för att även ursprungligen planterade växter som levt kvar länge efter upphörd odling beaktades. Även i detta avseende är det alltså relativt lätt att jämföra Liljas uppgifter med senare inventeringars.

### Andra källor

Förutom uppgifterna hos Lilja (1846) och projekt Skånes Flora så finns även mer eller mindre fullständiga artlistor för området bevarade från den inventering som genomfördes 1948–50 av Gunnar Olsson för ”Atlas över Skånes Flora”. Härtill publicerade Lilja en del kompletterande uppgifter i senare publikationer och det finns en del dokumenterade ströuppgifter från mellanliggande perioder. Tyvärr har det av tidsskäl inte varit möjligt att göra en fullständig genomgång av dessa källor för denna artikel, men om det någon gång i framtiden, när

områdets flora inventerats ännu en gång, blir aktuellt med en förnyad jämförelse bör även dessa källor (främst sektionen Skånes Floras efterlämnade kortregister) tas i beaktande. För några enskilda arter har dock även jag hämtat uppgifter från ovannämnda kortregister (se Appendix 1).

### Resultat: floraförändringar sedan Liljas tid

Med Liljas artuppfattning är det 754 arter av fröväxter som uppgivits från Billinge och Röstånga under någon av de bägge inventeringarna. Av dessa uppger Lilja 555, medan betydligt (18%) fler (653 st.) rapporterades under projekt Skånes Flora. För en stor del av ökningen står dock sällsynta, i många fall troligen blott tillfälligt uppträdande arter, men även om man räknar bort alla arter som blott påträffats på en enda lokal under någon av inventeringarna, samt de arter som endast påträffats som kvarstående eller måttligt förvildade, kvarstår en ökning av artantalet från 525 till 560 (7 %). Således ger denna jämförelse inget stöd för påståendet att floran blivit artfattigare de senaste 150 åren, tvärt om tycks antalet säkert bofasta och på flera lokaler förekommande arter ha ökat med 35, och antalet tillfälligt uppträdande arter sannolikt med betydligt mer än så. Att antalet sällsynta och tillfälliga arter förefaller ha ökat så mycket är dock troligen inte enbart resultatet av att fler arter i dag sprids och finner tillfälliga växtplatser i människoskapade miljöer, utan sannolikt även ett resultat av att projekt Skånes Floras inventerare varit mer benägna att rapportera tillfälligt utkomna eller kvarstående kulturväxter. Att utesluta de sällsyntaste arterna vid jämförelser av detta slag kan även motiveras med att det främst är uppgifter om de ovanligaste arterna som påverkas av noggrannheten i inventeringen och rent statistiskt går det aldrig att säkerställa om dessa arter blivit ovanligare eller ej.

Begränsar man däremot jämförelsen till de arter som påträffats vid bägge inventeringarna så visar det sig vara betydligt fler (78) arter som minskat än som ökat (37) se-

**Tabell 1.** Arter som anges om rikliga, vanliga, mycket vanliga eller överallt förekommande 1846 men som inte återfunnits i området 1987–2006. *Species stated to be common, very common or ubiquitous in 1846 but not refound in the area 1987–2006.*

*Agrostemma githago* – klätt  
*Anacamptis morio* – göknycklar  
*Antennaria dioica* – kattfot  
*Bidens cernua* – nickskära  
*Bromus secalinus* – råglosta  
*Camelina sativa* – oljedådra  
*Carex ericetorum* – backstarr  
*Carex vulpina* – rävstarr  
*Carum carvi* – kummin  
*Crepis tectorum* – klofibbla  
*Cuscuta epilinum* – linsnärja  
*Dactylorhiza incarnata* – ängsnycklar  
*Eleocharis quinqueflora* – tagelsäv  
*Gentianella campestris* – fältgentiana  
*Gymnadenia conopsea* – brudsporre  
*Hypochoeris maculata* – slätterfibbla  
*Lemna gibba* – kupandmat  
*Leontodon hispidus* – sommarfibbla  
*Lolium remotum* – linrepe  
*Neslia paniculata* – korndådra  
*Parnassia palustris* – slätterblomma  
*Pinguicula vulgaris* – tätört  
*Polygala vulgaris* – jungfrulin  
*Primula farinosa* – majviva  
*Primula veris* – gullviva  
*Ranunculus bulbosus* – knölsmörbomma  
*Raphanus raphanistrum* – åkerrättika  
*Sagina nodosa* – knutnarv

dan Liljas tid och en följd härav är att det är färre arter som kan betecknas som vanliga och vittspridda i området i dag än för 150 år sedan. Sammanfattningsvis kan man alltså konstatera att floran totalt sett snarare blivit artrikare än artfattigare, men att antalet arter som är vanliga och vittspridda i området har minskat varför man skulle kunna säga att den lokala diversiteten minskat.

Etthundraen av de arter som uppgavs av Lilja (1846) återfanns aldrig under projekt Skånes Flora, 71 av dessa rapporterade Lilja från flera lokaler och inte mindre än 28 anges av Lilja vara vanliga eller överallt förekommande (Tabell 1). Även om det är svårt att testa statistiskt så är det påfallande att det i minst lika hög grad är arter som Lilja anger som vanliga som sådana som redan

**Tabell 2.** Arter som inte var kända från området 1846 men som 1987–2006 var bofasta och väl spridda. *Species that were established and widespread in 1987–2006 but not known from the area in 1846.*

*Aquilegia vulgaris* – akleja  
*Arenaria serpyllifolia* – sandnarv  
*Barbarea vulgaris* – sommargyllen  
*Carex sylvatica* – skogsstarr  
*Chamomilla suaveolens* – gatkamomill  
*Conyza canadensis* – kanadabinka  
*Daucus carota ssp. carota* – vildmorot  
*Elodea canadensis* – vattenpest  
*Epilobium adenocaulon* – amerikansk dunört  
*Epilobium hirsutum* – rosendunört  
*Epilobium parviflorum* – luddunört  
*Epilobium roseum* – grendunört  
*Epipactis helleborine* – skogsknipprot  
*Erysimum cheiranthoides* – åkerkårel  
*Fallopia japonica* – parkslide  
*Galium album* – stormåra  
*Glyceria maxima* – jättegröe  
*Hedera helix* – murgröna  
*Impatiens parviflora* – blekbalsamin  
*Matricaria perforata* – baldersbrå  
*Papaver dubium* – rågvallmo  
*Picea abies* – gran  
*Prunus avium* – sötkörbär  
*Prunus cerasus* – surkörbär  
*Prunus padus* – hägg  
*Prunus spinosa* – slån  
*Ribes nigrum* – svarta vinbär  
*Rumex thyrsiflorus* – stor ängssyra  
*Sambucus racemosa* – druvfläder  
*Scutellaria galericulata* – frossört  
*Senecio viscosus* – klibbkorsört  
*Sorbus intermedia* – oxel  
*Symphoricarpos albus* – snöbär  
*Tanacetum vulgare* – renfana  
*Tragopogon pratensis* – ängshaverrot  
*Trifolium arvense* – harklöver  
*Trifolium dubium* – trädklöver  
*Veronica beccabunga* – bäckveronika  
*Veronica persica* – trädgårdsveronika

då var sällsynta som försvunnit. En mycket stor andel av de arter som Lilja blott kände från enstaka lokaler finns kvar i området än i dag, och i flera fall på vad som kan antas vara precis samma lokaler. Att vanliga arter med detta tidsperspektiv tycks löpa ungefär lika stor risk att försvinna som de sällsynta arterna är mycket tänkvärt, särskilt då man vid dagens rödlistningsförfaranden lägger mycket stor vikt vid arternas

aktuella frekvens och många arter anses hotade mer eller mindre enbart på grund av sin sällsynthet.

De 28 arter som Lilja angav som mer eller mindre vanliga men som i dag är helt försvunna från området (Tabell 1) kan nästan undantagslöst föras till endera av två kategorier: åkerogräs och arter knutna till naturbetesmarker och slätterängar (inklusive hävdade kärrmarker). Att arter som fältgentiana *Gentianella campestris*, brudsporre *Gymnadenia conopsea*, slätterfibbla *Hypochoeris maculata* och slätterblomma *Parnassia palustris* för 160 år sedan kunde beskrivas som förekommande ”överallt” är i dag svårt att ens föreställa sig, men visar bara att förändringar kan ske mycket snabbt och att det långt ifrån bara är för tillfället sällsynta arter som kan drabbas.

De arter som ännu finns kvar i området men som uppenbart minskat sedan Liljas tid utgörs också till en mycket stor del av arter knutna till naturliga gräsmarker, t.ex. slättergubbe *Arnica montana*, ängshavre *Avenula pratensis*, ljung *Calluna vulgaris* och darrgräs *Briza media*. Andra urskiljbara grupper av arter som minskat är sådana som kan tänkas ha gynnats av måttligt bete eller slätter i ädellövskogarna, t.ex. desmeknopp *Adoxa moschatellina*, sötvedel *Astragalus glycyphyllus*, björkpyrola *Orthilia secunda* och vårärt *Lathyrus vernus*.

Som tidigare antytts utgörs merparten av de 199 arter som tillkommit sedan Liljas tid av arter som åtminstone än så länge blott förekommer mycket sällsynt eller rent av endast är tillfälliga gäster i områdets flora. Hit hör naturligtvis många mer eller mindre förvildade trädgårdsväxter, men också åtskilliga arter som i dag sprids längs vägar, med maskiner och (den numera nedlagda) järnvägen genom området. Listan över arter som inte uppges av Lilja men som i dag är mer rikligt förekommande i området är således inte överdrivet lång (Tabell 2). Ungefär hälften av dessa arter är sådana som är sent inkomna till Skåne, däribland flera som över huvud taget inte var kända från landskapet 1846, men till kategorin hör även några ädellövskogsarter (skogsstarr



Figur 3. Lilja fann aldrig skogsknipprot i området. I dag är den känd från sex lokaler. Foto Sven Birkedal.

*Carex sylvatica* och skogsknipprot *Epipactis helleborine*) samt ett par åkerogräs som funnits sedan gammalt i Skåne men som tydligen ökat starkt och först i sen tid etablerat sig i Billinge och Röstånga (baldersbrå *Matricaria perforata* och rågvallmo *Papaver dubium*).

Om listan över arter som en gång varit vanliga men nu helt försvunnit var relativt enhetlig så kan man inte säga det om de arter som tillkommit eller blivit vanligare. Här finner vi arter med mycket växlande miljökrav. Generellt kan man dock säga att det förutom sent inkomna arter främst är sådana som trivs längs vägar och på schaktad mark samt ett antal skogsarter som ökat. Billinge och Röstånga var för att ligga i Skåne mycket skogrika trakter redan på Liljas tid och varken Söderåsens sluttningar eller branterna längs Rönneå har, så som är fallet på de flesta andra håll i södra och mellersta Skåne, någonsin varit helt avskogade. Detta till trots har skogsarealen säkert ökat påtagligt de senaste 150 åren och framför allt har träbestånden blivit tätare och mer skogslika vilket satt sina spår i floran.

**ABSTRACT.** [The flora of the parishes Billinge and Röstånga, at present and in the days of clerk Lilja] The annotated list of all species of phanerogams found in the parishes Billinge and Röstånga published by Nils Lilja (1808–70) in 1846 is translated from the Latin original, interpreted and compared with the results of the floristic inventory carried out in 1987–2006. It is concluded that 1) the number of species has increased with 7–18 % between these surveys (depending on whether rare and ephemeral species are included in the data or not), 2) this increase is mainly due to the presence of a larger number of infrequent species in 1987–2006 as compared to 1846, 3) in spite of the increase in species number, the number of species that are common and widespread in the area has decreased resulting in lower floristic diversity. One-hundred-and-one species reported in 1846 were not refound during 1987–2006, and as many as 28 of these were considered common or ubiquitous in 1846. Most of these latter were either weeds of agricultural fields or species typical for unimproved pastures and hay-meadows. The significance of the fact that the risk of extinction of individual species at this time-scale appears to be almost independent of the initial frequency of the species is discussed. The frequency of each species reported from the parishes, both as interpreted from Lilja (1846) and during 1987–2006 is given in an Appendix, together with the inferred change in frequency during the last 160 years.

#### Citerad litteratur

- Lilja, N. 1838. Skånes Flora. 1:a uppl.  
 Lilja, N. 1839. Flora öfver Sveriges odlade växter.  
 Lilja, N. 1846. Stirpes phanerogamæ spontaneæ, quas in parocciis Billinge et Röstånga Scanicis observavit. – Bot. Notiser [1846] 113–118 & 129–137.  
 Lilja, N. 1870. Skånes Flora. 2:a uppl.

Författarens adress: Botaniska Museet,  
 Ö. Vallgatan 18, 223 61 Lund.  
 E-mail: torbjorn.tyler@botmus.lu.se

## Appendix 1 – Artlista

Alla arter som uppgivits från Billinge och Röstånga socknar av Lilja (1846) eller under projekt Skånes Flora (1987–2006). Under rubriken "LILJA" återges Liljas text översatt och tolkad från originalets latin. Under rubriken "SkFl" anges antalet lokaler från vilka arten uppgivits under projekt Skånes Flora och om dessa är två eller färre listas lokalerna i klartext.

Arter som var uppenbart vanligare 1987–2006 än 1846 är markerade "+", arter som ej återfinns hos Lilja men som uppgivits från enstaka, ofta förvildade eller tveksamt bofasta förekomster 1987–2006 är markerade "(+)". Arter som uppenbart blivit sällsyntare sedan 1846 är markerade med "-", och arter som förefaller ha försvunnit men som redan 1846 blott var kända från enstaka, delvis sannolikt tillfälliga, lokaler är markerade "(-)".

*List of all species reported from the parishes Billinge and Röstånga in the central part of the province of Skåne, southernmost Sweden, either by Lilja (1846) or during the inventory 1987–2006. The Latin text of Lilja (1846) is repeated as translated into Swedish and the number of localities reported 1987–2006 is given for comparison. Species obviously more common 1987–2006 than according to Lilja (1846) are marked "+", species not reported by Lilja but found at single localities (often as garden escapes or otherwise ephemeral) in 1987–2006 are marked with "(+)", species obviously less common 1987–2006 than according to Lilja (1846) are marked "-" and species reported from single localities in 1846 but not refound 1987–2006 are marked "(-)".*

+ *Abies alba* – silvergran

LILJA: –

SkFl: 3 lokaler, åtminstone delvis självsådd.

+ *Abies grandis* – kustgran

LILJA: –

SkFl: 9 lokaler, planterad och självsådd.

(+) *Abies procera* – kaskadgran

LILJA: –

SkFl: kvarstående 900 m ONO Ströröd i Billinge.

(+) *Abies sibirica* – pichtagran

LILJA: –

SkFl: kvarstående 900 m ONO Ströröd i Billinge.

*Acer platanoides* – lönn

LILJA: överallt.

SkFl: 9 lokaler.

+ *Acer pseudoplatanus* – tysklönn

LILJA: –

SkFl: 7 lokaler.

*Achillea millefolium* – röllika

LILJA: mycket vanlig.

SkFl: >10 lokaler.

*Achillea ptarmica* – nysört

LILJA (som *Ptarmica vulgaris*): överallt.

SkFl: >10 lokaler.

+ *Aconitum x stoerkianum* – trädgårdsstormhatt

LILJA: –

SkFl: 4 lokaler.

*Acorus calamus* – kalmus

LILJA: här och där i mängd: riklig vid Billinge prästgård.

SkFl: 200 m VSV Röstånga mölla.

*Actaea spicata* – trolldruva

LILJA: här och där i bokskogar.

SkFl: 5 lokaler.

– *Adoxa moschatellina* – desmeknopp

LILJA: överallt.

SkFl: 3 lokaler.

+ *Aegopodium podagraria* – kirskaål

LILJA: riklig.

SkFl: >10 lokaler.

+ *Aesculus hippocastanum* – hästkastanj

LILJA: –

SkFl: självsådd 700 m O

Vången och 700 m ONO Kolema i Röstånga.

*Aethusa cynapium* – vildpersilja

LILJA: sällsynt.

SkFl: 4 lokaler.

*Agrimonia eupatoria* – småborre

LILJA: här och där: Röstånga, på sluttingar vid Rönneå.

SkFl: 500 m S Röstångamölla och 1 km SV kyrkan i Röstånga.

– *Agrostemma githago* – klätt

LILJA: överallt.

SkFl: –

*Agrostis canina* – brunven

LILJA: riklig.

SkFl: 6 lokaler.

*Agrostis capillaris* – rödven

LILJA (som *A. vulgaris*): överallt.

SkFl: >10 lokaler.

*Agrostis gigantea / stolonifera* – storven/krypven  
LILJA (som *A. stolonifera*, men 1846 även innefattande storven): överallt.  
SkFl: 6+11 lokaler.

*Aira praeox* – vårtåtel  
LILJA (som *Airopsis praeox*): här och där på torra backar: Odensjön.  
SkFl: 200 m O Dalbo i Billinge.

*Ajuga pyramidalis* – blåsuga  
LILJA: Frekvensangivelse saknas. I en fotnot omnämns däremot en form bland klippor vid Odensjön som är intermediär mellan blåsuga och kritsuga och som möjligen är "*Ajuga alpina*" (ett namn med oklar betydelse).  
SkFl: 4 lokaler.

*Ajuga reptans* – revsuga  
LILJA: sällsynt på flera ställen i något fuktig gräsmark mellan Billinge och Gunnaröd, men växten är svår att upptäcka när den inte blommar.  
SkFl: 2,4 km NO Trolleholms slott i Billinge.

*Alchemilla* spp. – daggkåpor  
LILJA (som *Alchemilla vulgaris*): mycket vanlig.  
SkFl: flera lokaler för vardera stjärndaggkåpa *A. acutiloba*, späddaggkåpa *A. filicaulis*, glatt daggkåpa *A. glabra*, sammetsdaggkåpa *A. glaucescens*, glansdaggkåpa *A. gracilis*, betesdaggkåpa *A. monticola* och ängsdaggkåpa *A. subcrenata*.

*Alsima plantago-aquatica* – svalting  
LILJA (som *A. plantago*): överallt.  
SkFl: >10 lokaler.

+ *Alliaria petiolata* – löktrav  
LILJA: –  
SkFl: 3 lokaler.

*Allium oleraceum* – backlök  
LILJA: här och där.  
SkFl: 7 lokaler.

(+) *Allium scorodoprasum* – skogslök  
LILJA: –  
SkFl: 400 m NNV kyrkan i Röstånga.



Figur 4. Gulsippa är en ganska vanlig ört i Billinge och Röstånga.  
Foto Sven Waldemarsson.

*Allium ursinum* – ramslök  
LILJA: här och där: Gunnaröd.  
SkFl: 4 lokaler.

*Alnus glutinosa* – klibbal  
LILJA: riklig.  
SkFl: 9 lokaler.

(+) *Alnus incana* – gråal  
LILJA: –  
SkFl: 2,4 km NO Trolleholms slott.

– *Alopecurus geniculatus* – kärrkavle  
LILJA: överallt.  
SkFl: 7 lokaler.

*Alopecurus pratensis* – ängskavle  
LILJA: överallt.  
SkFl: >10 lokaler.

(+) *Amaranthus hybridus* – grönamarant  
LILJA: –  
SkFl: 800 m VSV kyrkan i Röstånga.

(+) *Amelanchier spicata* – häggmispel  
LILJA: –  
SkFl: 200 m SO kyrkan i Röstånga.

– *Anacamptis morio* – göknyckel  
LILJA (som *Orchis morio*): ej sällsynt.  
SkFl: –  
Senast rapporterad från området 1927.

– *Anagallis arvensis* – rödmire  
LILJA: här och där.  
SkFl: 500 m VNV N. Hultseröd i Billinge.

– *Anchusa arvensis* – färtunga  
LILJA (som *Lycopsis arvensis*): överallt.  
SkFl: 3 lokaler.

*Anchusa officinalis* – oxtunga  
LILJA: mycket sällsynt: Klockaregården.  
SkFl: 600–700 m N–NNV kyrkan i Röstånga.

*Andromeda polifolia* – rosling  
LILJA: sällsynt: vid Blinkarp.  
SkFl: 400 m O Furutorp och 300 m O Uggeröd 213 i Röstånga.

*Anemone nemorosa* – vitsippa  
LILJA: mycket vanlig.  
SkFl: >10 lokaler.

+ *Anemone ranunculoides* – gulsippa  
LILJA: ganska riklig.  
SkFl: >10 lokaler.



---

TYLER

---

*Angelica sylvestris* – strätta

LILJA: riklig.

SkFl: >10 lokaler.

– *Antennaria dioica* – kattfot

LILJA (som *A. vulgaris*): mycket vanlig.

SkFl: –

Ej heller funnen under inventeringen 1948–50.

– *Anthemis arvensis* – åkerkulla

LILJA: överallt.

SkFl: 5 lokaler.

– *Anthemis cotula* – surkulla

LILJA: här och där.

SkFl: –

*Anthoxanthum odoratum* –

vårbrodd

LILJA: mycket vanlig.

SkFl: >10 lokaler.

(+) *Anthriscus cerefolium* –

dansk körvel

LILJA: –

SkFl: 400 m V kyrkan i Röstånga.

*Anthriscus sylvestris* – hundkäk

LILJA (som *Cherophyllum*

*sylvestre*): mycket vanlig.

SkFl: >10 lokaler.

*Anthyllis vulneraria* –

getväppling

LILJA: ganska riklig.

SkFl: 700 m SV kyrkan i

Röstånga och 300 m SV

Gunnaröd i Billinge.

– *Apera spica-venti* – kösa

LILJA (som *Agrostis Spica venti*):

överallt.

SkFl: 5 lokaler.

– *Aphanes arvensis* – jungfrukam

LILJA (som *Alchemilla arvensis*):

överallt.

SkFl: 5 lokaler.

+ *Aquilegia vulgaris* – akleja

LILJA: –

SkFl: 8 lokaler.

– *Arabidopsis thaliana* –

backtrav

LILJA: mycket vanlig.

SkFl: 4 lokaler.

*Arabis glabra* – rockentrav

LILJA (som *Turritis glabra*):

här och där: Gunnaröd.

SkFl: 4 lokaler.

(–) *Arabis hirsuta* – lundtrav

LILJA (som *Turritis hirsuta*):

sällsynt: Klockaregården.

SkFl: –

(+) *Arctium lappa* –

stor kardborre

LILJA: –

SkFl: 600 m N kyrkan i

Röstånga.

+ *Arctium minus* –

liten kardborre

LILJA: –

SkFl: 5 lokaler.

+ *Arctium nemorosum* –

lundkardborre

LILJA: –

SkFl: 3 lokaler i Billinge.

– *Arctium tomentosum* –

ullig kardborre

LILJA (som *Lappa tomentosa*):

överallt.

SkFl: 5 lokaler.

+ *Arenaria serpyllifolia* –

sandnarv

LILJA: –

SkFl: 7 lokaler.

*Argentina anserina* – gåsört

LILJA (som *Potentilla anserina*):

överallt.

SkFl: > 10 lokaler.

+ *Armoracia rusticana* –

pepparrot

LILJA: sällsynt till besvär / förstör

i åkrar: V Billinge kyrka.

SkFl: 7 lokaler.

– *Arnica montana* – slättergubbe

LILJA: mycket vanlig.

SkFl: 3 lokaler.

+ *Arrhenatherum elatius* –

knylhavre

LILJA (som *Avena elatior*):

här och där.

SkFl: >10 lokaler.

– *Artemisia absinthium* – malört

LILJA: sällsynt: Billinge,

Gunnaröd.

SkFl: –

*Artemisia vulgaris* – gråbo

LILJA: överallt.

SkFl: >10 lokaler.

(+) *Asperugo procumbens* –

paddföt

LILJA: –

SkFl: 500 m VNV N. Hultseröd

i Billinge.

– *Astragalus glycyphyllus* –

sötvedel

LILJA: här och där.

SkFl: –

*Atriplex patula* – vägmålla

LILJA: överallt.

SkFl: 8 lokaler.

*Avena sativa* – havre

LILJA: –. (Men odlades säkert

även på hans tid och kan väl

knappast ha undgått att komma

ut grobar genom hästmagarna då

som nu.)

SkFl: 2 lokaler på gödselstackar.

– *Avenula pratensis* – ängshavre

LILJA (som *Avena pratensis*):

överallt.

SkFl: 350 m VSV Aspakull

i Billinge.

– *Avenula pubescens* – luddhavre

LILJA (som *Avena pubescens*):

vanlig.

SkFl: 100 m SO kyrkan i

Röstånga.

(–) *Ballota nigra* – bosyska

LILJA: mycket sällsynt: Röstånga.

SkFl: –

(–) *Barbarea stricta* –

strandgyllen

LILJA: sedd 1843 vid bäckstränder

vid Klockaregården, men har

därefter inte återkommit.

SkFl: –

+ *Barbarea vulgaris* –

sommargyllen

LILJA: –

SkFl: >10 lokaler.

*Bellis perennis* – tusensköna

LILJA: överallt.

SkFl: 9 lokaler.

## LILJA

- (+) *Berberis thunbergii* – häckberberis  
LILJA: –  
SkFl: 600 m VSV friluftsbadet i Röstånga.
- Berteroa incana* – sandvita  
LILJA (som *Alyssum incanum*): mycket sällsynt: självsådd vid Klockaregården.  
SkFl: 600–700 m N–NNV kyrkan i Röstånga.
- *Berula erecta* – bäckmärke  
LILJA (som *Sium angustifolium*): här och där: i Rönneå vid Stockamöllan etc.  
SkFl: –
- Betula pendula* – vartbjörk  
LILJA (som *Betula alba*): överallt.  
SkFl: >10 lokaler.
- Betula pubescens* – glasbjörk  
LILJA (som *Betula alba* var. *pubescens*): Omnämnd utan frekvensangivelse.  
SkFl: 8 lokaler.
- *Bidens cernua* – nickskära  
LILJA: riklig.  
SkFl: –
- Bidens tripartita* – brunskära  
LILJA: överallt.  
SkFl: 9 lokaler.
- + *Bistorta officinalis* – stor ormrot  
LILJA: –  
SkFl: 400 m V och 800 m V kyrkan i Röstånga.
- (+) *Borago officinalis* – gurkört  
LILJA: –  
SkFl: skräpmark 100 m V kyrkan i Röstånga.
- (–) *Brachypodium sylvaticum* – lundskafting  
LILJA: sällsynt: Kolabäck vid Bögerup.  
SkFl: –
- + *Brassica napus* – raps  
LILJA: –  
SkFl: 4 lokaler.
- *Brassica nigra* – svartsenap  
LILJA (som *Sinapis nigra*): självsådd här och där.  
SkFl: –
- *Brassica rapa* ssp. *campestris* – åkerkål  
LILJA: överallt.  
SkFl: Nackarp och 200 m SV Blinkarp i Röstånga.
- *Briza media* – darrgräs  
LILJA: överallt.  
SkFl: 4 lokaler.
- + *Bromopsis inermis* – foderlost  
LILJA: –  
SkFl: 4 lokaler.
- *Bromus hordeaceus* – luddlost  
LILJA: överallt. (både som *B. hordeaceus* och som *B. mollis*).  
SkFl: 7 lokaler.
- *Bromus secalinus* – råglost  
LILJA: överallt.  
SkFl: –
- + *Bunias orientalis* – ryssgubbe  
LILJA: –  
SkFl: 600–700 m N–NNV kyrkan i Röstånga.
- Butomus umbellatus* – blomvass  
LILJA: Rönneå.  
SkFl: 8 lokaler längs Rönneå.
- + *Calamagrostis arundinacea*  
LILJA: –  
SkFl: vid Odensjön och Nackarpsdalen i Röstånga.
- + *Calamagrostis canescens* – grenrör  
LILJA (som *Arundo calamagrostis*): här och där.  
SkFl: > 10 lokaler.
- Calamagrostis epigeios* – bergrör  
LILJA (som *Arundo epigejos*): här och där: Klockaregården.  
SkFl: 5 lokaler.
- Calla palustris* – missne  
LILJA: sällsynt: Blinkarp.  
SkFl: 3 lokaler varav två kring Blinkarp.
- Callitriche* spp. – länkar  
LILJA (som *Callitriche verna*): här och där.  
SkFl: 12 lokaler varav 1 sommarlänke *C. cophocarpa*, 1 klolänke *C. hamulata*, 3 dikeslänke *C. stagnalis* och 1 hybridlänke *C. xvigens*.
- *Calluna vulgaris* – ljung  
LILJA: mycket vanlig.  
SkFl: 5 lokaler.  
*Caltha palustris* – kabbleka  
LILJA: mycket vanlig.  
SkFl: > 10 lokaler.
- + *Calystegia pulchra* – rosenvinda  
LILJA: –  
SkFl: 2 lokaler i Röstånga.
- + *Calystegia sepium* ssp. *sepium* – vit snärvinda  
LILJA: sällsynt: Billinge vid prästgården, Rönneå.  
SkFl: > 10 lokaler.
- *Camelina sativa* – oljedädra  
LILJA: överallt.  
SkFl: –
- (–) *Campanula bononiensis* – bolongerklocka  
LILJA: tillsammans med knölklocka till förargeligt besvär i trädgårdar.  
SkFl: –  
Liljas uppgift är den enda om förvildning av denna i Skåne!
- (–) *Campanula cervicaria* – skogsklocka  
LILJA: mycket sällsynt på slänter mot ån mellan Billinge och Bögerups stockar.  
SkFl: –
- (+) *Campanula glomerata* – toppklocka  
LILJA: –  
SkFl: 700 m O kyrkan i Röstånga.
- Campanula latifolia* – hässleklocka  
LILJA: vanlig.  
SkFl: 10 lokaler.
- Campanula persicifolia* – stor blåklocka  
LILJA: ganska riklig.  
SkFl: 7 lokaler.
- + *Campanula rapunculoides* – knölklocka  
LILJA: till besvär / förstör i trädgårdar vid Billinge.  
SkFl: > 10 lokaler.

---

TYLER

---

*Campanula rotundifolia* – liten blåklocka

LILJA: mycket vanlig.  
SkFl: > 10 lokaler.

*Campanula trachelium* – nässelklocka

LILJA: allmän.  
SkFl: > 10 lokaler.

*Capsella bursa-pastoris* – lomme

LILJA: mycket vanlig.  
SkFl: > 10 lokaler.

+ *Cardamine amara* – bäckbräsma

LILJA: här och där: Blinkarp, Billinge.  
SkFl: > 10 lokaler.

? *Cardamine flexuosa* – skogsbräsma

LILJA (som *C. hirsuta* var. *sylvatica*): på klippor vid Odensjön.  
SkFl: 5 lokaler.

? *Cardamine hirsuta* – bergbräsma

LILJA: överallt.  
SkFl: –

Här finns nog anledning att misstänka att Lilja tagit fel på denna och föregående art.

*Cardamine impatiens* – lundbräsma

LILJA: mycket sällsynt i bokskogar: enligt Wahlenberg och Ahnfelt vid Billinge och Röstånga (Hårsnäs eller Ugglaröd?), Bögerups hagar, Bäringe kalvhage.  
SkFl: 100 m N Dalen i Billinge samt Nackarpsdalen i Röstånga.

– *Cardamine pratensis* – ängs/kärrbräsma

LILJA: överallt.  
SkFl: 5 lokaler.

*Carduus crispus* – krustistel

LILJA: överallt.  
SkFl: 9 lokaler.

*Carex acuta/acuteiformis* – vass/brunstarr

LILJA (som *C. acuta* men trol. även innefattande brunstarr): riklig.  
SkFl: 9+6 lokaler.

– *Carex appropinquata* – tagelstarr

LILJA (som *C. paradoxa*): här och där.  
SkFl: –

+ *Carex canescens* – gråstarr

LILJA: ganska riklig.  
SkFl: > 10 lokaler.

– *Carex caryophylla* – vårstarr

LILJA (som *C. praecox*): här och där.  
SkFl: –

*Carex caespitosa/elata/nigra* – tuv/bunke/hundstarr

LILJA (som *C. caespitosa*, men avser troligen även hundstarr och bunkestarr då dessa inte omnämns): mycket vanlig.  
SkFl: 1+5+8 lokaler.

(+) *Carex diandra* – trindstarr

LILJA: –  
SkFl: gungfly vid Odensjöns N-ända i Röstånga.

+ *Carex digitata* – vispstarr

LILJA: vid Odensjön.  
SkFl: 9 lokaler.

– *Carex dioica* – nålstarr

LILJA: här och där.  
SkFl: –

– *Carex disticha* – plattstarr

LILJA (som *C. intermedia*): överallt.  
SkFl: 800 m NV torget i Stocka-möllan (Billinge) och 100 m SO kyrkan i Röstånga.

*Carex echinata* – stjärnstarr

LILJA (som *C. stellulata*): tillsammans med gråstarr [ganska riklig].  
SkFl: 8 lokaler.

+ *Carex elongata* – rankstarr

LILJA: ej sällsynt.  
SkFl: > 10 lokaler.

– *Carex ericetorum* – backstarr

LILJA: tillsammans med lundstarr [överallt].  
SkFl: –

+ *Carex flacca* – slankstarr

LILJA: –  
SkFl: 3 lokaler.

*Carex flava* agg. – knagglestarrgruppen

LILJA (som *C. flava* men trol. även innefattande grönstarr och näbbstarr): här och där.  
SkFl: 5 (grönstarr *C. viridula*) + 3 (knagglestarr) + 2 (näbbstarr *C. lepidocarpa*) lokaler.

*Carex hirta* – grusstarr

LILJA: ej sällsynt.  
SkFl: 10 lokaler.

(–) *Carex limosa* – dystarr

LILJA: Odensjön.  
SkFl: –

(+) *Carex magellanica* – sumpstarr

LILJA: –  
SkFl: torvgrav 800 m NNO Blinkarp i Röstånga.

– *Carex montana* – lundstarr

LILJA: överallt.  
SkFl: 900 m O Gamla Vänslätt i Billinge och 450 m SO Vången i Röstånga.

– *Carex ovalis* – harstarr

LILJA (som *C. leporina*): överallt.  
SkFl: 5 lokaler.

– *Carex pairei* – snårstarr

LILJA (som *C. muricata*): överallt.  
SkFl: 400 m V friluftsbadet i Röstånga.

*Carex pallescens* – blekstarr

LILJA: här och där.  
SkFl: 10 lokaler.

– *Carex panicea* – hirsstarr

LILJA: överallt.  
SkFl: 6 lokaler.

+ *Carex paniculata* – vippstarr

LILJA: –  
SkFl: 250 m VNV Aspakull i Billinge samt Odensjön och nedströms denna i Röstånga.

(–) *Carex pauciflora* – taggstarr

LILJA (som *C. leucoglochis*): sällsynt: Blinkarp.  
SkFl: –

*Carex pilulifera* – pillerstarr

LILJA: här och där.  
SkFl: 7 lokaler.

– *Carex pulicaris* – loppstarr  
LILJA: här och där: Ekeröd.  
SkFl: –

+ *Carex remota* – skärmstarr  
LILJA: här och där.  
SkFl: > 10 lokaler.

*Carex rostrata* – flaskstarr  
LILJA (som *C. ampulacea* [sic!]):  
tillsammans med blåsstarr  
[överallt].  
SkFl: > 10 lokaler.

+ *Carex sylvatica* – skogsstarr  
LILJA: –  
SkFl: 9 lokaler.  
Dock uppgiven från enstaka  
lokaler i området redan av Lilja  
(1870).

*Carex vesicaria* – blåsstarr  
LILJA: överallt.  
SkFl: 10 lokaler.

– *Carex vulpina* – rävsstarr  
LILJA: överallt.  
SkFl: –

*Carpinus betulus* – avenbok  
LILJA: vanlig.  
SkFl: > 10 lokaler.

– *Carum carvi* – kummin  
LILJA: överallt.  
SkFl: –

– *Catabrosa aquatica* – källgräs  
LILJA (som *Hydrochloa aquatica*):  
Rönneå.  
SkFl: –

– *Centaurea cyanus* – blåklint  
LILJA: överallt.  
SkFl: 3 lokaler.

*Centaurea jacea* – rödklint.  
LILJA: överallt.  
SkFl: 10 lokaler.

*Centaurea scabiosa* – väddklint  
LILJA: här och där.  
SkFl: 1,2 km S Höja och 1 km  
NNV Ugghleröd i Röstånga.

+ *Cerastium arvense* – fältarv  
LILJA: –  
SkFl: 100 m S Furutorp och 500  
m OSO Norregård i Röstånga.



Figur 5. Gullpudra trivs i fuktiga skogar i Billinge och Röstånga.  
Foto Sven Waldemarsson.

(–) *Cerastium brachypetalum* –  
raggarv  
LILJA (som *C. strigosum*):  
på branter vid Stockamöllan.  
SkFl: –

*Cerastium fontanum* – hönsarv  
LILJA (som *C. vulgatum*): mycket  
vanlig.  
SkFl: 8 lokaler.

+ *Cerastium glomeratum* –  
knipparv  
LILJA: mycket sällsynt på över-  
svämmade ställen i skogar: sedd  
en enda gång vid Bäringe.  
SkFl: 8 lokaler.

– *Cerastium semidecandrum* –  
vårarv  
LILJA: överallt.  
SkFl: 5 lokaler.

(+) *Cerastium tomentosum* –  
silverarv  
LILJA: –  
SkFl: förvildad på väggkant 950 m  
NV pkt 77,66 i Billinge.

– *Ceratophyllum submersum* –  
vårtsärv  
LILJA: här och där.  
SkFl: –

+ *Chaenorhinum minus* –  
småsporre  
LILJA: –  
SkFl: 300 m S Ekeröd i Bil-  
linge och 400 m NNV kyrkan i  
Röstånga.

(+) *Chamaecyparis lawsoniana* –  
ädelcypress  
LILJA: –  
SkFl: kvarstående i ödeträdgård  
800 m ONO Ströröd i Billinge.

+ *Chamomilla recutita* –  
kamomill  
LILJA (som *Matricaria chamo-  
milla*): ganska riklig.  
SkFl: 10 lokaler.

+ *Chamomilla suaveolens* –  
gatkamomill  
LILJA: –  
SkFl: 10 lokaler.

*Chelidonium majus* – skelört  
LILJA: här och där: Hultserödsbro.  
SkFl: 4 lokaler.

*Chenopodium album* coll. –  
svin/svenskmälla  
LILJA: överallt.  
SkFl: > 10 lokaler.

TYLER

– *Chenopodium bonus-henricus*  
– lungrot  
LILJA: här och där.  
SkFl: –

+ *Chenopodium glaucum* –  
blåmålla  
LILJA: –  
SkFl: 200 m N Bögerup i Billinge och Blinkarps vårdhem i Röstånga.

+ *Chenopodium polyspermum* –  
fiskmålla  
LILJA: –  
SkFl: 500 m S kyrkan och 300 m NV Blinkarp i Röstånga.

– *Chenopodium rubrum* –  
rödmålla  
LILJA: här och där vid ”*furietos*” [ord med okänd betydelse, trol. feltryck].  
SkFl: –

*Chrysosplenium alternifolium* –  
gullpudra  
LILJA: överallt.  
SkFl: > 10 lokaler.

+ *Cicerbita macrophylla* –  
parksallat  
LILJA: –  
SkFl: 3 lokaler.

+ *Cichorium intybus* – cikoria  
LILJA: –  
SkFl: 600 m S–SSO Röstångamölla och 300 m N kyrkan i Röstånga.

(+) *Cicuta virosa* – sprängört  
LILJA: –  
SkFl: en lokal vid Rönneå i Billinge.

*Circaea alpina* – dvärghäxört  
LILJA: här och där.  
SkFl: 3 lokaler.

(+) *Circaea x intermedia* –  
mellanhäxört  
LILJA: –  
SkFl: 800 m SSV Ibsberga i Röstånga.

+ *Circaea lutetiana* – stor häxört  
LILJA: här och där.  
SkFl: > 10 lokaler.

*Cirsium acaule* – åkertistel  
LILJA: här och där.  
SkFl: 4 lokaler.

*Cirsium arvense* – åkertistel  
LILJA: mycket vanlig.  
SkFl: > 10 lokaler.

*Cirsium helenioides* – brudborste  
LILJA: här och där: Billinge, Röstångamölla, Gunnaröd.  
SkFl: 4 lokaler.

*Cirsium oleraceum* – kåltistel  
LILJA: överallt.  
SkFl: > 10 lokaler.

*Cirsium palustre* – åkertistel  
LILJA: överallt.  
SkFl: > 10 lokaler.

*Cirsium vulgare* – vägtistel  
LILJA (som *C. lanceolatum*):  
överallt.  
SkFl: > 10 lokaler.

– *Comarum palustre* –  
kräklöver  
LILJA: överallt.  
SkFl: 7 lokaler.

*Convallaria majalis* – liljekonvalj  
LILJA: mycket vanlig.  
SkFl: > 10 lokaler.

– *Convolvulus arvensis* –  
åkerbinda  
LILJA: överallt.  
SkFl: 7 lokaler.

+ *Conyza canadensis* –  
kanadabinka  
LILJA: –  
SkFl: 6 lokaler.

(+) *Coreopsis verticillata* –  
höstöga  
LILJA: –  
SkFl: utkastad i dike 700 m VSV friluftsbadet i Röstånga.

+ *Cornus sanguinea* –  
skogskornell  
LILJA: –  
SkFl: 3 lokaler.

(–) *Cornus suecica* – hönsbär  
LILJA: mycket sällsynt: Blinkarp.  
SkFl: –

+ *Corydalis cava* – hålnunneört  
LILJA: –  
SkFl: flerstädes i lövskogsslutningen O Stockamöllan i Billinge.

*Corydalis intermedia* –  
smånunneört  
LILJA (som *Corydalis fabacea*):  
här och där i bokskogar.  
SkFl: 6 lokaler.

*Corylus avellana* – hassel  
LILJA: riklig.  
SkFl: > 10 lokaler.

*Crataegus* spp. – hagtorn  
LILJA (som *C. oxyantha*): överallt.  
SkFl: > 10 lokaler.

– *Crepis biennis* – skånefibbla  
LILJA: ganska riklig: Gunnaröd, Billinge, Röstånga.  
SkFl: –

(+) *Crepis capillaris* – grönfibbla  
LILJA: –  
SkFl: Blinkarps vårdhem i Röstånga.

*Crepis paludosa* – kärrfibbla  
LILJA (som *Aracium paludosum*):  
överallt.  
SkFl: > 10 lokaler.

– *Crepis tectorum* – klofibbla  
LILJA: överallt.  
SkFl: –

(+) *Crocus vernus* – vårkrokus  
LILJA: –  
SkFl: ödeträdgård 700 m O Vången i Röstånga.

– *Cuscuta epilinum* – linsnärja  
LILJA: allmän.  
SkFl: –

(+) *Cymbalaria muralis* –  
murreva  
LILJA: –  
SkFl: 300–400 m NV–VNV kyrkan i Röstånga.

– *Cynoglossum officinale* –  
hundtunga  
LILJA: här och där: Röstånga.  
SkFl: –

– *Cynosurus cristatus* –  
kamäxing  
LILJA: överallt.  
SkFl: 3 lokaler.

*Cytisus scoparius* – harris  
LILJA (som *Sarothamnus scoparius*): självsådd vid Klockaregården, de unga grenarna förstörs ofta av köld under kalla vintrar. SkFl: 550 m SV Blinkarp och 800 m O kyrkan i Röstånga.

*Dactylis glomerata* – hundäxing  
LILJA: överallt.  
SkFl: > 10 lokaler.

*Dactylorhiza incarnata* – ängsnycklar  
LILJA (som *Orchis angustifolia*): allmän.  
SkFl: –

– *Dactylorhiza maculata*  
skogs/Jungfru Marie nycklar  
LILJA: överallt.  
SkFl: 6 lokaler.

– *Danthonia decumbens* – knägräs (som *Triodia decumbens*)  
LILJA: mycket vanlig.  
SkFl: 5 lokaler.

(+) *Daphne mezereum* – tibast  
LILJA: –  
SkFl: 500 m ONO Gamla Värslätt.

(+) *Dasiphora fruticosa* – tok  
LILJA: –  
SkFl: förvildad på grusplan 800 m VSV friluftsbadet i Röstånga.

+ *Daucus carota* ssp. *carota* – vildmorot  
LILJA: –  
SkFl: 6 lokaler.

*Dentaria bulbifera* – tandrot  
LILJA: riklig.  
SkFl: > 10 lokaler.

*Deschampsia cespitosa* – tuvtåtel  
LILJA (som *Aira caespitosa*): överallt.  
SkFl: > 10 lokaler.

*Deschampsia flexuosa* – kruståtel  
LILJA (som *Aira flexuosa*): överallt.  
SkFl: 8 lokaler.

(+) *Descurainia sophia* – stillfrö  
LILJA: –  
SkFl: 1,2 km NV kyrkan i Röstånga.

+ *Dianthus barbatus* – borstnejlika  
LILJA: –  
SkFl: 3 lokaler.

*Dianthus deltoides* – backnejlika  
LILJA: här och där.  
SkFl: 250 m NO Råröd och 600 m NO kyrkan i Röstånga.

– *Dianthus superbus* – praktnejlika  
LILJA: i mängd i Björket i Billinge, tillsammans med en vitblommig varietet.  
SkFl: –

(+) *Dicentra formosa* – färrikshjärta  
LILJA: –  
SkFl: riklig i mullrik bokskog 900 m NNV kyrkan i Röstånga.

+ *Digitalis purpurea* – fingerborgsblomma  
LILJA: –  
SkFl: 5 lokaler.

(+) *Doronicum columnae* – balkangemsrot  
LILJA: –  
SkFl: f.d. stationsområdet i Röstånga.

(+) *Doronicum orientale* – gemsrot  
LILJA: –  
SkFl: ödeträdgård 700 m O Vången i Röstånga.

(+) *Doronicum pardaliachnes* – alpgemsrot  
LILJA: –  
SkFl: väggkant 150 m S Bögerups gård.

(–) *Drosera anglica* – storsilesår  
LILJA (som *D. longifolia*): sällsynt på mossar: Blinkarp.  
SkFl: –

– *Drosera intermedia* – småsilesår  
LILJA: tillsammans med rundsilesår [ganska riklig på mossar].  
SkFl: –

*Drosera rotundifolia* – rundsilesår  
LILJA: ganska riklig på mossar.  
SkFl: 5 lokaler.

*Echium vulgare* – blåeld  
LILJA: sällsynt: vid Blinkarp, Röstånga mölla, Nackarp (på trappåsar).  
SkFl: 700 m VSV friluftsbadet och 700 m NNV kyrkan i Röstånga.

*Eleocharis palustris* – knappsäv  
LILJA (som *Scirpus palustris*): överallt.  
SkFl: 8 lokaler.

– *Eleocharis quinqueflora* – tagelsäv  
LILJA (som *Scirpus pauciflora*): tillsammans med knappsäv [överallt].  
SkFl: –

+ *Elodea canadensis* – vattenpest  
LILJA: –  
SkFl: 6 lokaler längs Rönneå.

+ *Elodea nuttallii* – smal vattenpest  
LILJA: –  
SkFl: 3 lokaler längs Rönneå i Billinge.

+ *Elymus caninus* – lundelm  
LILJA (som *Triticum caninum*): här och där.  
SkFl: > 10 lokaler.

*Elymus repens* – kvickrot  
LILJA (som *Triticum repens*): mycket vanlig.  
SkFl: > 10 lokaler.

– *Empetrum nigrum* – kråkbär  
LILJA: ganska riklig.  
SkFl: Fångeröds mosse i Billinge.

+ *Epilobium adenocaulon* – amerikansk dunört  
LILJA: –  
SkFl: 8 lokaler.

*Epilobium angustifolium* – mjölkört  
LILJA (som *Chamaenerion angustifolium*): riklig.  
SkFl: > 10 lokaler.

(+) *Epilobium glandulosum* – alaskadunört  
LILJA: –  
SkFl: 150 m O Röstånga mölla i Röstånga.

+ *Epilobium hirsutum* –  
rosendunört  
LILJA: –  
SkFl: > 10 lokaler.

(+) *Epilobium lamyi* – grådunört  
LILJA: –  
SkFl: vid Toarp i Billinge.

*Epilobium montanum* –  
bergdunört  
LILJA: överallt.  
SkFl: 9 lokaler.

*Epilobium obscurum / palustre* –  
mörk/kärrdunört  
LILJA (som *E. palustre*, men  
1846 väl även innefattande mörk  
dunört): överallt.  
SkFl: 2+7 lokaler.

+ *Epilobium parviflorum* –  
luddunört  
LILJA: –  
SkFl: 8 lokaler.

+ *Epilobium roseum* –  
grendunört  
LILJA: –  
SkFl: 6 lokaler.

+ *Epipactis helleborine* –  
skogsknipprot  
LILJA: –  
SkFl: 6 lokaler.  
Anmärkningsvärt nog ej heller  
funnen under inventeringen  
1948–50.

– *Epipactis palustris* –  
kärrknipprot  
LILJA: här och där: Blinkarp.  
SkFl: –

(+) *Eranthis hyemalis* –  
vintergäck  
LILJA: –  
SkFl: 300 m NV kyrkan i  
Röstånga s:n.

*Erica tetralix* – klockkljung  
LILJA: mycket sällsynt: Blinkarp.  
SkFl: Fångeröds mosse i Billinge  
och Maddrikamossen i Röstånga.

+ *Erigeron acer* – gråbinka  
LILJA: –  
SkFl: 400 m V friluftsbadet och  
700 m NO kyrkan i Röstånga.

*Eriophorum angustifolium* –  
ängsull  
LILJA: överallt.  
SkFl: 8 lokaler.

(–) *Eriophorum latifolium* –  
gråsull  
LILJA: mycket sällsynt [står ”pr.”,  
men bör bara feltryck för ”rr.”]:  
Billinge.  
SkFl: –

*Eriophorum vaginatum* – tuvull  
LILJA: ej sällsynt.  
SkFl: 4 lokaler.

– *Erodium cicutarium* – skatnäva  
LILJA: överallt.  
SkFl: 6 lokaler.

*Erophila verna* – nagelört  
LILJA (som *Draba verna*): överallt.  
SkFl: 9 lokaler.

+ *Erysimum cheiranthoides* –  
åkerkårel  
LILJA: –  
SkFl: 6 lokaler.

*Euonymus europaeus* – benved  
LILJA: överallt.  
SkFl: > 10 lokaler.

+ *Eupatorium cannabinum* –  
hampflokel  
LILJA: sällsynt: Blinkarp, Gun-  
naröd.  
SkFl: > 10 lokaler längs främst  
Rönneå.

*Euphorbia helioscopia* –  
revormstörel  
LILJA: överallt.  
SkFl: 10 lokaler.

+ *Euphorbia peplus* – rävtörel  
LILJA: –  
SkFl: 3 lokaler.

*Euphrasia* spp. – ögontröstar  
LILJA (som *E. officinalis*): allmän.  
SkFl: 4 (grå ögontröst *E. nemo-  
rosa*) + 1 (vanlig ögontröst *E.  
stricta* var. *brevipila*) + 1 (*E. sp.*).

(+) *Fagopyrum esculentum* –  
bovete  
LILJA: –  
SkFl: trädgårdsland 800 m VSV  
kyrkan i Röstånga.

*Fagus sylvatica* – bok  
LILJA: allmän.  
SkFl: > 10 lokaler.

*Fallopia convolvulus* – åkerbinda  
LILJA (som *Tiniaria convolvulus*):  
överallt.  
SkFl: 9 lokaler.

– *Fallopia dumetorum* – lövbinda  
LILJA (som *Tiniaria dumetorum*):  
allmän i bokskogar.  
SkFl: 100 m NO Uggleskrik i  
Billinge.

+ *Fallopia japonica* – parkslide  
LILJA: –  
SkFl: 8 lokaler.

*Festuca arundinacea / pratensis* –  
rör/ängssvingel  
LILJA (som *F. elatior* och som så-  
dan innefattande bägge arterna):  
överallt.  
SkFl: 2+9 lokaler

(+) *Festuca brevipila* –  
hårdsvingel  
LILJA: –  
SkFl: 400 m VSV friluftsbadet  
i Röstånga.

+ *Festuca gigantea* – långsvingel  
LILJA (som *Schedonurus gigan-  
teus*): här och där: Stockamöl-  
lan ”norr om ån” [originalets  
citationstecken indikerar att det  
är en andrahandsuppgift?].  
SkFl: > 10 lokaler.

– *Festuca ovina* – fårsvingel  
LILJA: mycket vanlig.  
SkFl: 8 lokaler.

*Festuca rubra* – rödsvingel  
LILJA: överallt.  
SkFl: > 10 lokaler.

(+) *Filago vulgaris* – klotullört  
LILJA: –  
SkFl: torr gräsmatta vid ladu-  
gård 50 m SSO Dalbo i Billinge.

*Filipendula ulmaria* – älggräs  
LILJA (som *Spiraea ulmaria*):  
överallt.  
SkFl: > 10 lokaler.

*Filipendula vulgaris* – brudbröd  
LILJA (som *Spiraea filipendula*):  
ganska riklig.  
SkFl: 3 lokaler.

*Fragaria vesca* – smultron  
LILJA: överallt.  
SkFl: > 10 lokaler.

*Frangula alnus* – brakved  
LILJA (som *F. vulgaris*): mycket vanlig.  
SkFl: > 10 lokaler.

*Fraxinus excelsior* – ask  
LILJA: riklig.  
SkFl: > 10 lokaler.

*Fumaria officinalis* – jordrök  
LILJA: överallt.  
SkFl: 9 lokaler.

*Gagea lutea* – vårlök  
LILJA: överallt.  
SkFl: > 10 lokaler.

+ *Gagea spathacea* – lundvårlök  
LILJA: –  
SkFl: 4 lokaler i Billinge.

*Galanthus nivalis* – snödropp  
LILJA: naturaliserad /som om vild i fuktiga gräsiga kålgårdar.  
SkFl: 4 lokaler.

*Galeopsis bifida / tetrahit* – topp/pipdån  
LILJA (som *G. tetrahit* men trol. även innefattande toppdån): nästan överallt.  
SkFl: > 10 lokaler.

*Galeopsis speciosa* – hampdån  
LILJA (som *G. versicolor*): mycket vanlig.  
SkFl: 9 lokaler.

+ *Galinsoga ciliata* – hårgängel  
LILJA: –  
SkFl: 4 lokaler.

+ *Galium album* – stormåra  
LILJA: –  
SkFl: 6 lokaler.

*Galium aparine* – snärjmåra  
LILJA: mycket vanlig.  
SkFl: > 10 lokaler.

– *Galium boreale* – vitmåra  
LILJA: överallt.  
SkFl: 8 lokaler.

+ *Galium odoratum* – myska  
LILJA (som *Asperula odorata*): här och där i skuggiga bokskogar.  
SkFl: > 10 lokaler.

*Galium palustre* coll – vattenmåror  
LILJA: överallt.  
SkFl: > 10 lokaler.

*Galium saxatile* – stenmåra  
LILJA: mycket vanlig.  
SkFl: > 10 lokaler.

(+) *Galium spurium* ssp. *vailantii* – småsnärjmåra  
LILJA: –  
SkFl: 400 m SO Blinkarp.

– *Galium uliginosum* – sumpmåra  
LILJA: överallt.  
SkFl: 6 lokaler.

*Galium verum* – gulmåra  
LILJA: mycket vanlig.  
SkFl: > 10 lokaler.

– *Gentiana pneumonanthe* – klockgentiana  
LILJA: här och där: Billinge, Blinkarp.  
SkFl: –

– *Gentianella campestris* – fältgentiana  
LILJA (som *Gentiana campestris*): överallt.  
SkFl: –

*Geranium columbinum* – duvnäva  
LILJA: sällsynt på steniga ställen: vid Röstånga mölla.  
SkFl: 100 m S Röstånga mölla i Röstånga och 500 m VNV N. Hultseröd i Billinge.

*Geranium dissectum* – flicknäva  
LILJA: ej ovanlig.  
SkFl: 7 lokaler.

(–) *Geranium lucidum* – glansnäva  
LILJA: mycket sällsynt på klippiga ställen: Odensjön.  
SkFl: –

+ *Geranium molle* – mjuknäva  
LILJA: –  
SkFl: 4 lokaler.

*Geranium palustre* – kärnnäva  
LILJA: sällsynt: Gunnaröd.  
SkFl: mycket riklig på fuktig gräsmark vid N. Hultseröd i Billinge

*Geranium pusillum* – sparvnäva  
LILJA: här och där.  
SkFl: 5 lokaler.

+ *Geranium pyrenaicum* – skuggnäva  
LILJA: –  
SkFl: 250 m S Bögerups gård i Billinge och 300 m SO kyrkan i Röstånga.

*Geranium robertianum* – stinknäva  
LILJA: överallt.  
SkFl: > 10 lokaler.

– *Geranium sanguineum* – blodnäva  
LILJA: ganska riklig.  
SkFl: 1 km SSV kyrkan i Röstånga.

*Geranium sylvaticum* – skogsnäva  
LILJA: överallt.  
SkFl: 10 lokaler.

*Geum rivale* – humleblomster  
LILJA: mycket vanlig.  
SkFl: > 10 lokaler.

+ *Geum urbanum* – nejlikrot  
LILJA: här och där.  
SkFl: > 10 lokaler.

(+) *Gilia achilleaefolia* – fjädergilia  
LILJA: –  
SkFl: 300 m O Ugglaröd 213.

*Glebionis segetum* – gullkrage  
LILJA (som *Chrysanthemum segetum*): ganska riklig.  
SkFl: 4 lokaler.

*Glechoma hederacea* – jordreva  
LILJA: överallt.  
SkFl: > 10 lokaler.

(+) *Glyceria declinata* – blågrönt mannagräs  
LILJA: –  
SkFl: 700 m S–SSO Dalbo.

*Glyceria fluitans* – mannagräs  
LILJA: överallt.  
SkFl: > 10 lokaler.

+ *Glyceria maxima* – jättegröe  
LILJA: –  
SkFl: 9 lokaler.





Figur 6. Vattenblink är en ganska ovanlig vattenväxt i Billinge och Röstånga.  
Foto Åke Svensson.

+ *Glyceria notata* –  
skånsk mannagräs  
LILJA: –  
SkFl: 3 lokaler.

*Gnaphalium sylvaticum* –  
skogsnoppa  
LILJA: ganska riklig.  
SkFl: 8 lokaler.

*Gnaphalium uliginosum* –  
sumpnoppa  
LILJA: här och där.  
SkFl: 9 lokaler.

– *Gymnadenia conopsea* –  
brudsporre  
LILJA: överallt.  
SkFl: –  
Senast rapporterad under inven-  
teringen 1948–49, då från två  
lokaler.

(–) *Hammarbya paludosa* –  
myggblomster  
LILJA (som *Malaxis paludosa*):  
sällsynt: Krokarna i Blinkarp.  
SkFl: –

+ *Hedera helix* – murgröna  
LILJA: –  
SkFl: 7 lokaler, delvis i fullt  
naturlig miljö.

(+) *Helianthus tuberosus* –  
jordärtskocka  
LILJA: –  
SkFl: veteåker 700 m VNV  
Aspakull i Billinge.

(–) *Helleborus viridis* –  
grön julros  
LILJA: till besvär/förstör i gräsiga  
trädgårdar vid Billinge präst-  
gård.  
SkFl: –

(+) *Hemerocallis fulva* –  
brunröd daglilja  
LILJA: –  
SkFl: Billebäck och 800 m  
ONO Ströröd i Billinge.

(+) *Hemerocallis lilioasphodelus*  
– gul daglilja  
LILJA: –  
SkFl: ödeträdgård 700 m  
O Vängen i Röstånga.

*Hepatica nobilis* – blåsippa  
LILJA (som *H. triloba*): vanlig.  
SkFl: > 10 lokaler.

*Heracleum sphondylium* –  
björnlöka  
LILJA: överallt.  
SkFl: 9 lokaler.

– *Herminium monorchis* –  
honungsblomster  
LILJA: här och där: Blinkarp.  
SkFl: –

+ *Hesperis matronalis* – hesperis  
LILJA: –  
SkFl: 4 lokaler.

*Hieracium* spp. (excl. *H. umbel-  
latum*) – hökfibblor  
LILJA (som *H. murorum*): ganska  
riklig.  
SkFl: > 10 lokaler.

– *Hieracium umbellatum* –  
flockfibbla  
LILJA: överallt.  
SkFl: 6 lokaler.

– *Hippuris vulgaris* – hästsvans  
LILJA: här och där.  
SkFl: –

*Holcus lanatus* – luddtätel  
LILJA: [frekvensangivelse saknas]  
SkFl: 8 lokaler.

- Holcus mollis* – lentätel  
LILJA: ej sällsynt i bokskog.  
SkFl: 7 lokaler.
- (+) *Hordeum vulgare* – korn  
LILJA: –  
SkFl: 2 lokaler på gödselhögar.
- Hottonia palustris* – vattenblink  
LILJA: här och där.  
SkFl: 3 lokaler.
- Humulus lupulus* – humle  
LILJA: ganska allmän.  
SkFl: > 10 lokaler.
- (+) *Hyacinthoides hispanica* –  
spansk klockhyacint  
LILJA: –  
SkFl: ödeträdgård 700 m  
O Vången i Röstånga.
- (+) *Hyacinthoides italica* –  
italiensk blåstjärna  
LILJA: –  
SkFl: ödeträdgård 700 m  
O Vången i Röstånga.
- *Hydrocotyle vulgaris* – spikblad  
LILJA: här och där.  
SkFl: vid Ådala i Billinge.
- Hylotelephium telephium* –  
kärleksört  
LILJA: här och där.  
SkFl: 10 lokaler. Fyra lokaler av-  
ser den rödblommiga underarten  
och då denna inte nämns av Lilja  
kan man nog anta att han inte  
sett den i området.
- *Hyoscyamus niger* – bolmört  
LILJA: här och där: Röstånga,  
Billinge.  
SkFl: –
- Hypericum hirsutum* – luden  
johannesört  
LILJA: mycket sällsynt: vid  
Bögerups bäck.  
SkFl: 400 m VNV Stenbocks-  
stenen i Billinge.
- Hypericum maculatum* –  
fyrkantig johannesört  
LILJA (som *H. quadrangulare*):  
mycket vanlig.  
SkFl: > 10 lokaler.
- Hypericum perforatum* –  
äkta johannesört  
LILJA: överallt.  
SkFl: 9 lokaler.
- *Hypochoeris maculata* –  
slätterfibbla  
LILJA: överallt.  
SkFl: –  
Ej heller funnen under  
inventeringen 1948–50.
- *Hypochoeris radicata* –  
rotfibbla  
LILJA: överallt.  
SkFl: 6 lokaler.
- + *Impatiens glandulifera* –  
jättebalsamin  
LILJA: –  
SkFl: 3 lokaler.
- + *Impatiens noli-tangere* –  
springkorn  
LILJA: ganska riklig i mullrika  
bokskogar.  
SkFl: > 10 lokaler.
- + *Impatiens parviflora* –  
blekbalsamin  
LILJA: –  
SkFl: > 10 lokaler.
- *Inula salicina* – krissla  
LILJA: här och där.  
SkFl: –
- Iris pseudacorus* – svärdsilja  
LILJA: överallt riklig.  
SkFl: > 10 lokaler.
- *Jasione montana* – blåmunkar  
LILJA: allmän.  
SkFl: 900 m VSV kyrkan i  
Röstånga.
- Juncus articulatus* – ryltåg  
LILJA: överallt.  
SkFl: 9 lokaler.
- Juncus bufonius* – vägtåg  
LILJA: mycket vanlig.  
SkFl: 10 lokaler.
- *Juncus bulbosus* – löktåg  
LILJA (både som *J. bulbosus* och  
som *J. supinus*): överallt.  
SkFl: f.d. Billinge fälad i  
Billinge och 800 m SSV Ibsberga  
i Röstånga.
- (+) *Juncus compressus* –  
stubbtag  
LILJA: –  
SkFl: 1,5 km V Ugglarödshult  
i Röstånga.
- Juncus conglomeratus* –  
knapptåg  
LILJA: överallt  
SkFl: 10 lokaler.
- Juncus effusus* – vekeåtg  
LILJA: tillsammans med  
knapptåg [överallt].  
SkFl: 10 lokaler.
- Juncus filiformis* – trådtåg  
LILJA: här och där.  
SkFl: Stubbamad och 150 m  
NV Dalen i Billinge.
- (+) *Juncus inflexus* – blåtåg  
LILJA: –  
SkFl: 200 m NV Toarp i Billinge.
- *Juncus squarrosus*  
LILJA: överallt.  
SkFl: 3 lokaler.
- *Juniperus communis*  
LILJA: mycket vanlig.  
SkFl: 6 lokaler.
- *Knautia arvensis* – åkervädd  
LILJA (som *Trichera arvensis*):  
överallt.  
SkFl: 8 lokaler.
- (+) *Lactuca serriola* – taggsallad  
LILJA: –  
SkFl: 500 m NNO kyrkan i  
Röstånga.
- Lamiastrum galeobdolon* –  
gulplister  
LILJA (som *Galeobdolon luteum*):  
överallt.  
SkFl: > 10 lokaler.
- Lamium album* – vitplister  
LILJA: ganska riklig.  
SkFl: 8 lokaler.
- Lamium amplexicaule* –  
mjukplister  
LILJA: här och där.  
SkFl: 7 lokaler.

*Lamium confertum* – mellanplister

LILJA (som *L. intermedium*):  
här och där: vid Värslätt.  
SkF1: 200 m V Bäringe i Billinge.

? *Lamium hybridum* – flikplister

LILJA: –, [Kanske inkluderad i  
rödplister?]  
SkF1: 6 lokaler.

*Lamium purpureum* – rödplister

LILJA: överallt.  
SkF1: 8 lokaler.

*Lapsana communis* – harkål

LILJA (som *Lapsana communis*):  
överallt.  
SkF1: 10 lokaler.

(+) *Larix decidua* –

europaisk lärk  
LILJA: –  
SkF1: 2 lokaler som planterad  
och kvarstående.

(+) *Larix ×marschlinii* –  
hybridlärk

LILJA: –  
SkF1: 2 lokaler som planterad  
och kvarstående.

+ *Lathraea squamaria* – vätteros

LILJA: mycket sällsynt: vid  
Stockamöllan.  
SkF1: 8 lokaler.

*Lathyrus linifolius* – gökärt

LILJA (som *Orobis tuberosus*):  
mycket vanlig.  
SkF1: > 10 lokaler.

*Lathyrus pratensis* – gulvial

LILJA: överallt.  
SkF1: > 10 lokaler.

– *Lathyrus sylvestris* – backvial

LILJA: här och där.  
SkF1: 200 m VSV kyrkan i  
Röstånga.

– *Lathyrus vernus* – vårärt

LILJA (som *Orobis vernus*):  
nästan överallt.  
SkF1: 5 lokaler.

– *Lemna gibba* – kupandmat

LILJA: ej sällsynt.  
SkF1: –

*Lemna minor* – andmat

LILJA: vanlig.  
SkF1: > 10 lokaler.

(+) *Lemna trisulca* – korsandmat

LILJA: –  
SkF1: reningsverket och 200 m  
S Tolvan i Billinge.

*Leontodon autumnalis* –  
höstfibbla

LILJA (som *Apargia autumnalis*):  
överallt.  
SkF1: 8 lokaler.

– *Leontodon hispidus* –

sommarfibbla  
LILJA (som *Apargia hastilis*):  
överallt.  
SkF1: –  
Senast rapporterad 1950.

(–) *Leonurus cardiaca* –

hjärtstilla  
LILJA: sällsynt: Röstånga.  
SkF1: –

+ *Lepidium heterophyllum* –

vallkrassing  
LILJA: –  
SkF1: 200 m N Bögerup i Billinge  
och 300 m S kyrkan i Röstånga.

(+) *Leucanthemum maximum* –  
jätteprästkra

LILJA: –  
SkF1: vägren 800 m ONO Ströröd  
i Billinge.

*Leucanthemum vulgare* –  
prästkra

LILJA (som *Chrysanthemum leu-*  
*canthemum*): överallt.  
SkF1: > 10 lokaler.

(+) *Ligustrum vulgare* – liguster

LILJA: –  
SkF1: ödeträdgård 700 m O  
Vången i Billinge.

(+) *Lilium martagon* – krollilja

LILJA: –  
SkF1: ödeträdgård 700 m O  
Vången i Billinge.

*Linaria vulgaris* – gulsporre

LILJA: överallt.  
SkF1: > 10 lokaler.

– *Linum catharticum* – vildlin

LILJA: mycket vanlig.  
SkF1: 200 m SO kyrkan i  
Röstånga.

*Linum usitatissimum* – lin

LILJA: [ej omnämnd, men att lin  
odlades i området framgår av  
kommentar till linrepe *Lolium*  
*remotum*]  
SkF1: 700 m SV kyrkan i  
Röstånga.

(–) *Listera cordata* –  
spindelblomster

LILJA: mycket sällsynt:  
Kalsekärr i Bäringe.  
SkF1: –

– *Listera ovata* – tvåblad

LILJA: överallt.  
SkF1: 5 lokaler.

– *Lithospermum arvense* –  
sminkrot

LILJA: här och där.  
SkF1: –

+ *Logfia arvensis* – ullört

LILJA: –  
SkF1: 4 lokaler.

+ *Logfia minima* – spenslig ullört

LILJA: –  
SkF1: 3 lokaler.

*Lolium perenne* –

engelskt rajgräs  
LILJA: överallt.  
SkF1: 9 lokaler.

– *Lolium remotum* – linrepe

LILJA (som *L. linicola*): mycket  
vanlig bland lin.  
SkF1: –

– *Lolium temulentum* – dårrepe

LILJA: ganska riklig.  
SkF1: –

*Lonicera periclymenum* –  
vildkaprifol

LILJA (som *Caprifolium*  
*periclymenum*): här och där.  
SkF1: 9 lokaler.

– *Lonicera xylosteum* – skogstry

LILJA: överallt.  
SkF1: 4 lokaler.

*Lotus corniculatus* – käringtand  
LILJA: överallt  
SkFl: > 10 lokaler.

– *Lotus pedunculatus* –  
stor käringtand  
LILJA (som *L. major*):  
sällsynt vid åar: Rönneå.  
SkFl: –

+ *Lupinus polyphyllus* –  
blomsterlupin  
LILJA: –  
SkFl: 5 lokaler.

*Luzula campestris/multiflora* –  
knipp/ängsfryle  
LILJA (som *L. campestris*, men  
torde ha innefattat även ängs-  
fryle då denna inte omnämns):  
överallt.  
SkFl: 9+12 lokaler.

(–) *Luzula luzuloides* – vitfryle  
LILJA: –  
SkFl: ravinkant i bokskog 900 m  
NV kyrkan i Röstånga.

+ *Luzula pilosa* – vårfryle  
LILJA: ej sällsynt.  
SkFl: > 10 lokaler.

*Lychnis flos-cuculi* – gökblomster  
LILJA (som *Pontinia Flos Cuculi*):  
överallt.  
SkFl: > 10 lokaler.

*Lychnis viscaria* – tjärblomster  
LILJA (som *Viscaria purpurea*):  
ganska riklig.  
SkFl: 4 lokaler i Röstånga.

*Lycopus europaeus* – strandklo  
LILJA: överallt.  
SkFl: > 10 lokaler.

+ *Lysimachia nummularia* –  
penningblad  
LILJA: –  
SkFl: 4 lokaler.

+ *Lysimachia punctata* –  
praktlysing  
LILJA: –  
SkFl: 3 lokaler.

*Lysimachia thyrsoflora* – topplösa  
LILJA (som *Thyrsoanthus palust-  
ris*): här och där.  
SkFl: 7 lokaler.

*Lysimachia vulgaris* – videört  
LILJA: överallt.  
SkFl: > 10 lokaler.

– *Lythrum portula* – rödlånke  
LILJA (som *Peplis portula*): här  
och där.  
SkFl: –

*Lythrum salicaria* –  
fackelblomster  
LILJA: överallt.  
SkFl: 10 lokaler.

*Maianthemum bifolium* –  
ekorrbar  
LILJA: mycket vanlig.  
SkFl: > 10 lokaler.

*Malus domestica/sylvestris* –  
apel/vildapel  
LILJA: [Av detta släkte nämner  
Lilja två arter: ”*Malus com-  
munis*” upptas med frekven-  
sen ”överallt”, medan ”*Malus  
praecox*” anges som ”mycket  
sällsynt vid Blinkarp”. För den  
senare nämns även de dialektala  
namnen Beskäpple och Sötäpple.  
Vilka taxa i dagens mening som  
avses är oklart.]  
SkFl: 6+6 lokaler.

*Malva alcea* – rosenmalva  
LILJA: mycket sällsynt: möjligen  
självsådd vid Klockaregården.  
[således tveksamt om alls  
förvildad]  
SkFl: –

+ *Malva moschata* – myskmalva  
LILJA: mycket sällsynt: Billinge  
gata vid Hisbro.  
SkFl: 4 lokaler.

– *Malva pusilla* – vit kattost  
LILJA (som *M. borealis*):  
här och där: Röstånga.  
SkFl: –

+ *Matricaria perforata* –  
baldersbrå  
LILJA: –  
SkFl: > 10 lokaler.

*Medicago lupulina* –  
humlelusern  
LILJA: ganska riklig.  
SkFl: > 10 lokaler.

(+) *Medicago sativa* ssp. *falcata* –  
gullusern  
LILJA: –  
SkFl: 500 m NNV kyrkan.

+ *Medicago sativa* ssp. *sativa* –  
blålusern  
LILJA: –  
SkFl: 5 lokaler.

– *Melampyrum cristatum* –  
korskovall  
LILJA: här och där.  
SkFl: –

*Melampyrum pratense* –  
ängskovall  
LILJA: allmän.  
SkFl: 7 lokaler.

*Melampyrum sylvaticum* –  
skogskovall  
LILJA: här och där.  
SkFl: 6 lokaler.

+ *Melica nutans* – bergslok  
LILJA: här och där.  
SkFl: > 10 lokaler.

*Melica uniflora* – lundslok  
LILJA: tillsammans med bergslok  
[här och där].  
SkFl: 9 lokaler.

+ *Melilotus alba* – vit sötväppling  
LILJA: –  
SkFl: 300 m S Ekeröd i Bil-  
linge och 300 m NNV kyrkan i  
Röstånga.

(+) *Melilotus officinalis* –  
äktä sötväppling  
LILJA: –  
SkFl: 300 m S Ekeröd i Billinge  
s:n.

*Mentha aquatica* / × *verticillata* –  
vatten/kransmynta  
LILJA: i många former allmän.  
SkFl: 5+3 lokaler.

– *Mentha arvensis* – åkermynta  
LILJA: överallt.  
SkFl: 8 lokaler.

(–) *Mentha longifolia* – gråmynta  
LILJA (som *M. pubescens*): mycket  
sällsynt förvildad i gräsiga käl-  
gårdar vid Ekeröd.  
SkFl: –

(-) *Mentha × gentilis* – ädelmynta  
LILJA (som "äktä *M. rubra*"):  
mycket sällsynt: blommande,  
förökad och starkt rotskotts-  
skjutande i fuktiga jordvallar  
vid Klockaregården. Den mest  
spridda av alla myntor, odlas i  
kålgårdar och naturaliserar sig i  
gräsmarker.  
SkFl: –

(+) *Mentha spicata* – grönymnta  
LILJA: –  
SkFl: omkring kyrkan i  
Röstånga.

– *Menyanthes trifoliata* –  
vattenklöver  
LILJA: mycket vanlig.  
SkFl: 8 lokaler.

*Mercurialis perennis* –  
skogsbingel  
LILJA: överallt.  
SkFl: > 10 lokaler.

*Milium effusum* – hässlebrodd  
LILJA: här och där i bokskogar.  
SkFl: 9 lokaler.

– *Mimulus guttatus* –  
gyckelblomma  
LILJA: denna växt från N. Ame-  
rika självsår sig i stort överflöd  
vid Billinges kalla källor i  
sällskap av bäckbräsma etc, och  
har mycket oblygt uthärdat flera  
vintrar.  
SkFl: –  
Arten fanns kvar i av Lilja an-  
givet område så sent som 1948.

*Moehringia trinervia* – skogsnarv  
LILJA: överallt i skuggiga skogar.  
SkFl: > 10 lokaler.

*Molina caerulea* – blåtåtel  
LILJA: ganska riklig.  
SkFl: 9 lokaler.

*Monotropa hypopitys* – tallört  
LILJA (som *Hypopitys europaea*):  
sällsynt i bokskogar: Bäringe,  
Ekeröd.  
SkFl: ekblandskog 450 m  
SO Vången i Röstånga.

– *Montia fontana* – källört  
LILJA: här och där.  
SkFl: –

+ *Muscari botryoides* –  
pärlhyacint  
LILJA: –  
SkFl: 3 lokaler i Röstånga.

*Mycelis muralis* – skogssallat  
LILJA (som *Lactuca muralis*):  
överallt i bokskogar.  
SkFl: > 10 lokaler.

*Myosotis arvensis* –  
åkerförgätmigej  
LILJA: överallt.  
SkFl: 9 lokaler.

*Myosotis laxa / scorpioides* –  
sump/äktä förgätmigej  
LILJA (som *M. palustris*): överallt.  
SkFl: 7 + > 10 lokaler.

+ *Myostis ramosissima* –  
backförgätmigej  
LILJA: –  
SkFl: 2,1 km NO Trolleholms  
slott i Billinge och vid kyrkan i  
Röstånga.

*Myosotis sylvatica* –  
skogsförgätmigej  
LILJA: allmän.  
SkFl: 5 lokaler.

(+) *Myosoton aquaticum* –  
sprödarv  
LILJA: –  
SkFl: 500 m OSO Dalskog i  
Röstånga.

+ *Myosurus minimus* –  
rättsvans  
LILJA: –  
SkFl: 3 lokaler.

– *Myrica gale* – pors  
LILJA: här och där i torvmossar:  
Blinkarp, Billinge 22.  
SkFl: –

(+) *Myriophyllum alternifolium* –  
hårslinga  
LILJA: –  
SkFl: damm 1,5 km V Uggleröds-  
hult i Röstånga.

*Myriophyllum spicatum* –  
axslinga  
LILJA: här och där.  
SkFl: Odensjön i Röstånga.

– *Myriophyllum verticillatum* –  
kransslinga  
LILJA: här och där.  
SkFl: –

*Myrrhis odorata* – spansk körvel  
LILJA: förvildad i kålträdgårdar.  
SkFl: 3 lokaler i ± naturlig miljö.

*Narcissus pseudonarcissus* –  
påsklilja  
LILJA: förvildad i gräsigt trädgård  
vid Billinge prästgård.  
SkFl: 700 m O Vången och 600 m  
VSV friluftsbadet i Röstånga.

– *Nardus stricta* – stagg  
LILJA: överallt.  
SkFl: 5 lokaler.

(-) *Narthecium ossifragum* –  
myrlilja  
LILJA: mycket sällsynt: i mängd i  
Krokarna i Blinkarp.  
SkFl: –

*Neottia nidus-avis* – nästrot  
LILJA: här och där: Klockare-  
gården.  
SkFl: 3 lokaler.

– *Neslia paniculata* – korndådra  
LILJA: överallt.  
SkFl: –

*Nuphar lutea* – gul näckros  
LILJA (som *N. luteum*): tillsam-  
mans med vit näckros: [Rönneå,  
Odensjön], Nackarp.  
SkFl: 9 lokaler.

*Nymphaea alba* – vit näckros  
LILJA: Rönneå, Odensjön.  
SkFl: 11 lokaler längs främst  
Rönneå.

*Odontites verna / vulgaris* –  
åkerödtoppa/rödtoppa  
LILJA (som *O. rubra*): ganska  
riklig.  
SkFl: 1+3 lokaler.

– *Oenanthe aquatica* –  
vattenstäckra  
LILJA (som *O. phellandrium*):  
här och där.  
SkFl: 200 m V Toarp i Billinge.

– *Oenanthe fistulosa* – pipstäckra  
LILJA: här och där: vid Stocka-  
möllan.  
SkFl: –



Figur 7. Vitskråp växer fortfarande vid Gunnaröd. Röstånga.  
Foto Åke Svensson.

– *Ononis spinosa* ssp. *arvensis* – stallört

LILJA (som *O. hircina*):  
här och där i fuktängar.  
SkFl: –

– *Ononis spinosa* ssp. *maritima* – puktörne

LILJA (som *O. spinosa*):  
här och där på ljungmarker.  
SkFl: 350 m VSV Aspakull  
i Billinge.

– *Orchis mascula* – Sankt Pers nycklar

LILJA: mycket vanlig.  
SkFl: 7 lokaler.

*Origanum vulgare* – kungsmynta

LILJA: här och där: vanlig på  
de norra slänterna av Rönneå  
liksom vid Bögerup.  
SkFl: 600 m S och 600 m  
SV kyrkan i Röstånga.

*Ornithogalum angustifolium* –  
morgonstjärna

LILJA (som *O. umbellatum*): säll-  
synt till besvär / förstör i frukt-  
trädgårdar: Billinge prästgård,  
Klockaregården.  
SkFl: dike 300 m SO Norregård  
i Röstånga.

– *Orthilia secunda* – björkpyrola  
LILJA (som *Pyrola secunda*):  
här och där.

SkFl: ett mindre bestånd i bok-  
skogsslutning i Nackarpsdalen  
i Röstånga.

*Oxalis acetosella* – harsyra

LILJA: överallt.  
SkFl: > 10 lokaler.

+ *Oxalis fontana* – klöveroxalis

LILJA: –  
SkFl: 4 lokaler.

(+) *Papaver argemone* –  
spikvallmo

LILJA: –  
SkFl: vid f.d. stationen  
i Röstånga.

+ *Papaver dubium* – rågvallmo

LILJA: –  
SkFl: 5 lokaler.  
Dock uppgiven från enstaka  
lokaler redan av Lilja (1870).

+ *Papaver rhoeas* – kornvallmo

LILJA: –  
SkFl: 100 m NO Uggleskrik  
i Billinge och 900 VNV kyrkan  
i Röstånga.

+ *Papaver somniferum* –  
opievallmo

LILJA: –  
SkFl: 100 m O Dalbo och 800 m  
S Rördala i Billinge.

*Paris quadrifolia* – ormbär

LILJA: överallt  
SkFl: 10 lokaler.

– *Parnassia palustris* –

slätterblomma  
LILJA: överallt.  
SkFl: –

*Pastinaca sativa* – palsternacka

LILJA: förvildad vid byar.  
SkFl: vägrenar 200 m VNV Dalbo  
i Billinge och 500 m ONO Vången  
i Röstånga.

(+) *Pedicularis palustris* –  
kärrspira

LILJA: –  
SkFl: 1,5 km OSO kyrkan  
i Billinge.

(+) *Pedicularis sylvatica* – granspira  
LILJA: –  
SkFl: 700 m OSO Norregård i Röstånga.

*Persicaria amphibia* – vattenpilört  
LILJA (som *Polygonum amphibium*): här och där.  
SkFl: 4 lokaler.

*Persicaria hydropiper* – bitterpilört  
LILJA (som *Polygonum hydro-piper*): allmän.  
SkFl: 9 lokaler.

*Persicaria lapathifolia* – pilört  
LILJA (som *Polygonum lapathifolium*): överallt.  
SkFl: 10 lokaler.

+ *Persicaria maculosa* – åkerpilört  
LILJA (som *Polygonum persicaria*): här och där.  
SkFl: 10 lokaler.

(+) *Persicaria minus* – rosenpilört  
LILJA: –  
SkFl: stig i alsumpskog 400 m N Toarp i Billinge.

*Petasites albus* – vitskråp  
LILJA: mycket sällsynt:  
Gunnarödsbäck.  
SkFl: 500 m NO Gunnaröds gård i Billinge. [samma lokal som Liljas!]

+ *Petasites hybridus* – pestskråp  
LILJA (som *P. vulgaris*): sällsynt:  
Ekeröd, fordom kanske odlad.  
SkFl: 4 lokaler.

*Peucedanum palustre* – kärrsilja  
LILJA: överallt. [?, feltryck, det förefaller som om typen för bokstaven "u" (= *ubique*) hamnat upp och ned vid sättningen]  
SkFl: > 10 lokaler.

(+) *Phacelia tanacetifolia* – honungsfacelia  
LILJA: –  
SkFl: utkasthög 200 m V Aspakull i Billinge.

*Phalaris arundinacea* – rörflen  
LILJA (som *Digraphis arundinacea*): överallt.  
SkFl: > 10 lokaler.

? *Phedimus aizoon* – gyllenfetblad  
LILJA (som *Sedum telephium* var. *angustifolium*): på slänter vid Stockamöllan, och om jag inte misstar mig även vid Odensjön.  
SkFl: –  
Här finns nog för ovanlighets skull anledning att ifrågasätta Liljas artbestämning.

(+) *Phedimus hybridus* – sibiriskt fetblad  
LILJA: –  
SkFl: förvildad på stenmur 300 m NV kyrkan i Röstånga.

+ *Phedimus spurius* – kaukasiskt fetblad  
LILJA: –  
SkFl: Billebäck i Billinge och 300 m NV kyrkan i Röstånga.

(+) *Philadelphus coronarius* – doftschersmin  
LILJA: –  
SkFl: ödeträdgård 700 m O Vången i Röstånga.

*Phleum pratense* – timotej  
LILJA: ej sällsynt.  
SkFl: 9 lokaler.

(+) *Phlox paniculata* – höstflox  
LILJA: –  
SkFl: ödeträdgård 700 m O Vången och 700 m VSV friluftsbadet i Röstånga.

*Phragmites australis* – vass  
LILJA (som *P. communis*): här och där: Rönneå, Blinkarp.  
SkFl: 9 lokaler.

(+) *Phytolacca acinosa* – kermesbär  
LILJA: –  
SkFl: utkasthög 300 m NNO kyrkan i Röstånga.

+ *Picea abies* – gran  
LILJA: –  
SkFl: 8 lokaler (planterad och självförokad).

(+) *Picea glauca* – vitgran  
LILJA: –  
SkFl: 4 lokaler (åtminstone huvudsakligen planterad och kvarstående).

(+) *Picea pungens* – blågran  
LILJA: –  
SkFl: 3 lokaler (planterad och möjligen självsädd).

+ *Pilosella aurantiaca* ssp. *aurantiaca* – rödfibbla  
LILJA: –  
SkFl: 3 lokaler.

– *Pilosella lactucella* – revfibbla  
LILJA (som *Hieracium auricula*): överallt.  
SkFl: 7 lokaler.

*Pilosella officinarum* – gråfibbla  
LILJA (som *Hieracium pilosella*): överallt.  
SkFl: > 10 lokaler.

– *Pimpinella saxifraga* – bockrot  
LILJA: liksom varianten med flikiga blad mycket vanlig.  
SkFl: 5 lokaler.

– *Pinguicula vulgaris* – tätört  
LILJA: överallt.  
SkFl: –

*Pinus sylvestris* – tall  
LILJA: här och där spontant förekommande som vid Söderåsen, Gunnaröd, Björket i Billinge och på fåladen etc., ofta frukt-bärande.  
SkFl: 4 lokaler.

*Plantago lanceolata* – svartkämpar  
LILJA: allmän.  
SkFl: > 10 lokaler.  
*Plantago major* – groblad  
LILJA: överallt.  
SkFl: > 10 lokaler.

– *Plantago media* – rödkämpar  
LILJA: vanlig.  
SkFl: väggkant 200 m NV pkt 73,99 i Billinge.

*Platanthera bifolia* / *chloranta* – nattviol/grönvit nattviol  
LILJA (som *P. bifolia*, men 1846 väl även innefattande grönvit nattviol): överallt.  
SkFl: 5 + > 10 lokaler.

*Poa annua / supina* - vit/trampgröe

LILJA (som *P. annua*, men 1846 väl även innefattande trampgröe): mycket vanlig.  
SkFl: >10+3 lokaler.

+ *Poa compressa* – berggröe

LILJA: 300 m S Ekeröd i Billinge och 250 m NNV kyrkan i Röstånga.  
SkFl: 300 m S Ekeröd i Billinge och 250 m NNV kyrkan i Röstånga.

*Poa nemoralis* – lundgröe

LILJA: överallt.  
SkFl: > 10 lokaler.

+ *Poa palustris* – sengröe

LILJA: –  
SkFl: 5 lokaler.

*Poa pratensis* – ängsgröe

LILJA: överallt.  
SkFl: > 10 lokaler.

– *Poa trivialis* – kärrgröe

LILJA: mycket vanlig.  
SkFl: 7 lokaler.

+ *Polemonium caeruleum* – blågull

LILJA: –  
SkFl: 950 m NV pkt 77,66 i Billinge och 500 m SSV Norregård i Röstånga.

– *Polygala vulgaris* – jungfrulin

LILJA: överallt.  
SkFl: –

*Polygonatum multiflorum* – storrams

LILJA: överallt.  
SkFl: > 10 lokaler.

*Polygonatum odoratum* – getrams

LILJA: sällsynt: Gunnaröd åt Billinge-sidan.  
SkFl: kyrkogårdsmuren 300 m NNO kyrkan i Röstånga.

+ *Polygonatum verticillatum* – kransrams

LILJA: ganska riklig.  
SkFl: > 10 lokaler.

*Polygonum aviculare* – trampört

LILJA (som *Avicularia vulgaris*): mycket vanlig.  
SkFl: > 10 lokaler.

(+) *Populus alba* – silverpoppel

LILJA: –  
SkFl: ödeträdgård vid Lyckhem i Billinge s:n.

*Populus balsamifera* – balsampoppel

LILJA: här och där: Duveskog.  
SkFl: 3 lokaler.

*Populus tremula* – asp

LILJA: överallt.  
SkFl: > 10 lokaler.

(+) *Populus trichocarpa* – jättepoppel

LILJA: –  
SkFl: rotskottsfrivildad 700 m VSV friluftsbadet i Röstånga.

(–) *Potamogeton alpinus* – rostnate

LILJA (som *P. rufescens*): Odensjön.  
SkFl: –

*Potamogeton berchtoldii* – gropnate

LILJA (som *P. pusillus*): här och där.  
SkFl: reningsdamm vid Rönneå O Gunnaröd i Billinge.

*Potamogeton crispus* – krusnate

LILJA: Blinkarp.  
SkFl: Rönneå vid N. Hultseröd i Billinge.

– *Potamogeton gramineus* – gräsnate

LILJA: här och där.  
SkFl: fattiggöl på f.d. Billinge fälad.

– *Potamogeton lucens* – grovnate

LILJA: Rönneå.  
SkFl: –

– *Potamogeton natans* – gäddnate

LILJA: överallt.  
SkFl: 7 lokaler.

(+) *Potamogeton obtusifolius* – trubbnate

LILJA: –  
SkFl: reningsdamm vid Rönneå O Gunnaröd i Billinge.

– *Potamogeton pectinatus* – borstnate

LILJA: här och där: Rönneå.  
SkFl: –

*Potamogeton perfoliatus* – ålnate

LILJA: Rönneå.  
SkFl: Rönneå 400 m VSV kyrkan i Röstånga.

+ *Potamogeton polygonifolius* – bäcknate

LILJA: –  
SkFl: 3 lokaler i Röstånga.

*Potentilla anglica* – revig blodrot.

LILJA (som *P. nemoralis*): här och där i fuktiga betesmarker med enbuskar: Trolleholmstorp, Stockamöllan etc.  
SkFl: 3 lokaler.

*Potentilla argentea* – femfingerört

LILJA: här och där.  
SkFl: 8 lokaler.

*Potentilla erecta* – blodrot

LILJA (som *P. tormentilla*): mycket vanlig.  
SkFl: > 10 lokaler.

*Potentilla reptans* – revfingerört

LILJA: här och där.  
SkFl: 6 lokaler.

(+) *Primula elatior* – lundviva

LILJA: –  
SkFl: 1 ex i ödeträdgård 700 m O Vången i Röstånga s:n.

– *Primula farinosa* – majviva

LILJA: riklig.  
SkFl: –  
Så sent som under inventeringen 1948–50 rapporterad från sex lokaler.

– *Primula veris* – gullviva

LILJA: överallt.  
SkFl: kvarstående i ödeträdgård vid Lyckhem i Billinge.  
Så sent som under inventeringen 1948–50 rapporterad från 17 lokaler.

*Prunella vulgaris* – brunört

LILJA: överallt.  
SkFl: > 10 lokaler.



TYLER

+ *Prunus avium* – sötkörbär  
LILJA: –  
SkFl: 8 lokaler.

+ *Prunus cerasus* – surkörbär  
LILJA: –  
SkFl: 6 lokaler.

+ *Prunus domestica* –  
krikon/plommon  
LILJA: –  
SkFl: 3 lokaler.

+ *Prunus padus* – hägg  
LILJA: –  
SkFl: > 10 lokaler.

+ *Prunus spinosa* – slån  
LILJA: –  
SkFl: > 10 lokaler.

(+) *Pseudofumaria lutea* –  
gul nunneört  
LILJA: –  
SkFl: väggkant 200 m N Råröd  
i Röstånga.

(+) *Pseudotsuga menziesii* –  
douglasgran  
LILJA: –  
SkFl: kvarstående 900 m  
ONO Ströröd i Billinge.

*Pulmonaria obscura* – lungört  
LILJA (som *P. officinalis*): överallt.  
SkFl: > 10 lokaler.

– *Pulsatilla vulgaris* – backsippa  
LILJA: ganska riklig.  
SkFl: –

*Pyrola minor* – klotpyrola  
LILJA: ganska vanlig.  
SkFl: 4 lokaler.

*Pyrus communis* – päron  
LILJA: mycket sällsynt: Blinkarp.  
SkFl: 3 lokaler.

*Quercus robur* – ek  
LILJA: överallt.  
SkFl: > 10 lokaler.

(+) *Quercus rubra* – rödek  
LILJA: –  
SkFl: odlad och självsådd vid  
Knutshög och 200 m SSO  
Röstånga mölla i Röstånga.

*Ranunculus acris* – smörblomma  
LILJA: överallt.  
SkFl: > 10 lokaler.

*Ranunculus aquatilis* agg. –  
vattenmjör  
LILJA (som *Batrachium aquatile*):  
ganska riklig.  
SkFl: 7 lokaler.

*Ranunculus auricomus* agg. –  
majsmörblommor  
LILJA: överallt.  
SkFl: > 10 lokaler.

– *Ranunculus bulbosus* –  
knölsmörblomma  
LILJA: överallt.  
SkFl: –

*Ranunculus ficaria* – svalört  
LILJA (som *Ficaria verna*): vanlig.  
SkFl: > 10 lokaler.

– *Ranunculus flammula* –  
ältranunkel  
LILJA: överallt.  
SkFl: 8 lokaler.

*Ranunculus lingua* – sjöranunkel  
LILJA: här och där i kärrmarker,  
vid Rönneå etc.  
SkFl: dammkant 1,1 km  
V Ugglarödshult i Röstånga.

*Ranunculus repens* –  
revsmörblomma  
LILJA: mycket vanlig.  
SkFl: > 10 lokaler.

*Ranunculus sceleratus* –  
tiggarranunkel  
LILJA: här och där i gödsel:  
Billinge by, Röstånga.  
SkFl: 4 lokaler.

*Raphanus raphanistrum* –  
åker rättika  
LILJA: mycket vanlig.  
SkFl: –

*Rhamnus catharticus* – getapel  
LILJA: här och där.  
SkFl: 3 lokaler.

(+) *Rheum rhaponticum* –  
rabarber  
LILJA: –  
SkFl: 3 lokaler som kvarstående  
eller utkastad.

– *Rhinanthus minor* –  
ängsskallra  
LILJA: överallt.  
SkFl: 4 lokaler.

– *Rhinanthus serotinus* –  
höskallra  
LILJA (som *R. Grista galli* [sic!]):  
riklig.  
SkFl: väggkant i Nackarpsdalen  
i Röstånga.

*Rhynchospora alba* – vitag  
LILJA: sällsynt: Blinkarp, Hjort-  
ronmossen, Odensjön.  
SkFl: 3 lokaler.

+ *Ribes alpinum* – måbär  
LILJA: –  
SkFl: 3 lokaler.

(+) *Ribes aureum* – gullrips  
LILJA: –  
SkFl: åkerkant 400 m N kyrkan  
i Röstånga.

+ *Ribes nigrum* – svarta vinbär  
LILJA: –  
SkFl: 9 lokaler.

+ *Ribes rubrum* agg. –  
röda vinbär  
LILJA: sällsynt, som krusbär  
[självsådd genom fåglars försorg].  
SkFl: 7 lokaler.

*Ribes uva.crispa* – krusbär  
LILJA: (som *Grossularia Uva  
crispa*): här och där självsådd  
genom fåglars försorg: Blinkarp,  
Billinge etc.  
SkFl: 8 lokaler.

*Rorippa amphibia* – vattenfräne  
LILJA (som *Brachyolobus amphi-  
bius*): i kärr vid Rönneå.  
SkFl: Rönneå 600 m O Ådala  
i Billinge.

*Rorippa palustris* – sumpfräne  
LILJA (som *Brachyolobus syl-  
vestris*): här och där.  
SkFl: 8 lokaler.

+ *Rosa canina/dumalis* – sten/  
nyponros  
LILJA (som *R. canina*, men 1846  
väl även innefattande nyponros):  
här och där.  
SkFl: > 10 lokaler.

(+) *Rosa rugosa* – vresros  
LILJA: –  
SkFl: jordhög 550 m SV Blinkarp.



Figur 8. Knutnarv var vanlig på Liljas tid men tycks nu vara helt försvunnen från Billinge och Röstånga. Foto Sven Birkedal.

*Rosa sherardii/villosa* ssp. *mollis* – ludd/hartsros

LILJA (som *R. tomentosa*):  
här och där: Röstånga.  
SkFl: 3+2 lokaler.

(-) *Rosa villosa* ssp. *villosa* – plommonros

LILJA (som *R. pomifera*): sällsynt i gräsiga trädgårdar; fordom planterad men nu spontan: Duveskog.  
SkFl: –

+ *Rubus caesius* – blåhallon  
LILJA: sällsynt: Röstånga.  
SkFl: 4 lokaler.

*Rubus chamaemorus* – hjortron  
LILJA: sällsynt: Blinkarp.  
SkFl: Fångersöds mosse i Billinge.

+ *Rubus fruticosus* agg. – björnbär  
LILJA: ganska riklig. [I en fotnot skriver Lilja att han tror att de många arter som urskilts bara är ståndortsmodifikationer och att de behöver studeras genom jämförande odling innan de accepteras]  
SkFl: > 10 lokaler

*Rubus idaeus* – hallon  
LILJA: mycket vanlig.  
SkFl: > 10 lokaler.

*Rubus saxatilis* – stenbär  
LILJA: överallt.  
SkFl: 9 lokaler.

– *Rumex acetosa* – ängssyra  
LILJA: överallt.  
SkFl: 7 lokaler.

*Rumex acetosella* – bergsyra  
LILJA: mycket vanlig.  
SkFl: 9 lokaler.

*Rumex crispus* – krusskräppa  
LILJA: överallt.  
SkFl: 9 lokaler.

*Rumex hydrolapathum* – vattenskräppa  
LILJA: Rönneå.  
SkFl: 5 lokaler i Rönneå.

*Rumex longifolius* – gårdsskräppa  
LILJA (som *R. domesticus*):  
ej ovanlig.  
SkFl: 8 lokaler.

*Rumex obtusifolius* – tomtskräppa  
LILJA (både som *R. obtusifolius* och som *R. acutus*): riklig.  
SkFl: > 10 lokaler.

*Rumex sanguineus* – skogsskräppa  
LILJA (som *R. nemolapathum*, eg. = dikesskräppa *R. conglomeratus*, men rimligen avses skogsskräppa): allmän i bokskogar.  
SkFl: 8 lokaler.

+ *Rumex thyrsiflorus* – stor ängssyra  
LILJA: –  
SkFl: 7 lokaler.

– *Sagina nodosa* – knutnarv  
LILJA: överallt.  
SkFl: –  
Rapporterad från fyra lokaler vid inventeringen 1948–50.

– *Sagina procumbens* – krypnarv  
LILJA: överallt.  
SkFl: 6 lokaler.

(+) *Sagina subulata* – sylnarv  
LILJA: –  
SkFl: på grusväg vid Lilla Tibbaröd i Röstånga.

*Sagittaria sagittifolia* – pilblad  
LILJA: här och där: Rönneå.  
SkFl: 9 lokaler i Rönneå.

*Salix alba* – vitpil  
LILJA: här och där.  
SkFl: 600 m N kyrkan i Röstånga och 2,7 km ONO Trolleholms slott i Billinge.

+ *Salix aurita* – bindvide  
LILJA: ganska allmän.  
SkFl: > 10 lokaler.

*Salix caprea* – sälg  
LILJA: allmän.  
SkFl: 8 lokaler.

*Salix cinerea* – gråvide  
LILJA: ej ovanlig.  
SkFl: 8 lokaler.

*Salix fragilis* / *×rubens* – knäcke/grönpil  
LILJA (upptagen både som *S. fragilis* och som ”*S. Amerina*”, möjligen avser det senare namnet grönpil): här och där.  
SkFl: 600 m NV torget i Stockamöllan i Billinge (knäcke/pil) och 2,7 km ONO Trolleholms slott i Billinge (grönpil).

*Salix pentandra* – jolster  
LILJA: allmän.  
SkFl: 7 lokaler.

– *Salix repens* – krypvide  
LILJA: överallt.  
SkFl: f.d. Billinge fålad i  
Billinge och 700 m V Norregård  
i Röstånga.

*Salix viminalis* – korgvide  
LILJA: här och där.  
SkFl: 3 lokaler.

*Sambucus nigra* – fläder  
LILJA: ganska riklig.  
SkFl: 10 lokaler.

+ *Sambucus racemosa* –  
druvfläder  
LILJA: –  
SkFl: 9 lokaler.

(+) *Sanguisorba minor* –  
pimpinell  
LILJA: –  
SkFl: vid Röstånga mölla i  
Röstånga.

– *Sanicula europaea* – sårläka  
LILJA: här och där.  
SkFl: 400 m VNV Stenbocks-  
stenen i Billinge.

*Saponaria officinalis* – såpnejlika  
LILJA: sällsynt till besvär i  
gräsiga trädgårdar: Blinkarp.  
SkFl: 300 m SO Dalbo i  
Billinge och 700 m SO Furutorp  
i Röstånga.

*Satureja vulgaris* – bergmynta  
LILJA (som *Clinopodium vulgare*):  
här och där.  
SkFl: 100 m V och 1 km SV kyr-  
kan i Röstånga.

(–) *Saxifraga granulata* –  
mandelblomma  
LILJA: mycket sällsynt: mellan  
Billinge och Gunnaröd.  
SkFl: –

+ *Schoenoplectus lacustris* – säv  
LILJA (som *Scirpus lacustris*):  
Rönneå.  
SkFl: > 10 lokaler, ej enbart längs  
Rönneå.

(+) *Scilla siberica* –  
rysk blåstjärna  
LILJA: –  
SkFl: förvildad på slänt vid tomt  
600 m VSV friluftsbadet  
i Röstånga.

*Scirpus sylvaticus* – skogssäv  
LILJA: överallt.  
SkFl: > 10 lokaler.

*Scleranthus annuus* – grönknavel  
LILJA: överallt och ofta tillsynes  
två-årig.  
SkFl: > 10 lokaler.

– *Scorzonera humilis* – svinrot  
LILJA: överallt.  
SkFl: 6 lokaler.

*Scrophularia nodosa* – flenört  
LILJA: riklig.  
SkFl: > 10 lokaler.

*Scrophularia umbrosa* –  
strandflenört  
LILJA (som *S. aquatica*): mycket  
sällsynt: på få ställen vid Stor-  
källebacken i Billinge.  
SkFl: –  
Liljas uppgift är den enda om  
arten från Skåne (och Sverige?),  
i senare publikationer antyder  
han dock att den skulle kunna ha  
varit förvildad (från hans egen  
trädgård i så fall).

+ *Scutellaria galericulata* –  
frossört  
LILJA: –  
SkFl: 6 lokaler.

+ *Sedum acre* – gul fetknopp  
LILJA: mycket sällsynt: Klockare-  
gården.  
SkFl: 5 lokaler.

(+) *Sedum album* – vit fetknopp  
LILJA: –  
SkFl: 3 lokaler som m.e.m.  
uppenbart förvildad.

(+) *Sedum reflexum* –  
stor fetknopp  
LILJA: –  
SkFl: förvildad på väggkant 950 m  
NV pkt 77,66 i Billinge.

*Selinum carvifolia* – krussilja  
LILJA: här och där.  
SkFl: 9 lokaler.

(+) *Sempervivum tectorum* –  
taklök  
LILJA: –  
SkFl: väggkant 2,4 km  
ONO Billinge kyrka.

– *Senecio jacobea* – stånds  
LILJA: överallt.  
SkFl: 4 lokaler.

*Senecio paludosus* – gullstånds  
LILJA: mycket sällsynt: i Rönneå  
mellan Rönneå och Brön-  
nestan.  
SkFl: 200 m NNV Gustavslund  
och vid Stockamöllan. (Dvs.  
båge lokalerna i samma område  
som det av Lilja angivna!)

+ *Senecio sylvaticus* –  
bergkorsört  
LILJA: här och där.  
SkFl: > 10 lokaler.

+ *Senecio viscosus* – klibbkorsört  
LILJA: –  
SkFl: 9 lokaler.

*Senecio vulgaris* – korsört  
LILJA: överallt.  
SkFl: > 10 lokaler.

– *Serratula tinctoria* – ängsskära  
LILJA: överallt.  
SkFl: 3 lokaler, alla med färre  
än 10 individ.

– *Sherardia arvensis* – åkermadd  
LILJA: överallt.  
SkFl: 250 m V Röstånga mölla  
i Röstånga.

*Silene dioica* – rödblåra  
LILJA (som *Melandrium syl-  
vestre*): överallt.  
SkFl: > 10 lokaler.

(–) *Silene latifolia* – vitblåra  
LILJA (som *Melandrium pratense*):  
För huvudformen ges ingen frek-  
vens, för en rosablommig varietet  
(troligen hybriden med rödblåra)  
anges dock: mycket sällsynt:  
Gunnaröds gård.  
SkFl: –

– *Silene nutans* – backglim  
LILJA: sällsynt på ljunghäcken:  
Björket i Billinge, Gunnaröd.  
SkFl: –

+ *Silene vulgaris* – smällglim  
LILJA: –  
SkFl: 5 lokaler.

– *Sinapis arvensis* – åkersenap  
LILJA: överallt.  
SkFl: 5 lokaler.

+ *Sisymbrium officinale* –  
vägsenap  
LILJA: –  
SkFl: vid kyrkan och 800 m  
SO Råröd i Röstånga.

*Sium latifolium* – vattenmärke  
LILJA: riklig.  
SkFl: > 10 lokaler, huvudsakligen  
i Rönneå.

+ *Solanum dulcamara* – besksöta  
LILJA: ej ovanlig.  
SkFl: > 10 lokaler.

*Solanum nigrum* – nattskatta  
LILJA: här och där.  
SkFl: 3 lokaler.

(+) *Solanum tuberosum* – potatis  
LILJA: –  
SkFl: utkastad i ängslövskog vid  
Nackarp i Röstånga.

+ *Solidago canadensis* –  
kanadensiskt gullris  
LILJA: –  
SkFl: 5 lokaler.

*Solidago virgaurea* – gullris  
LILJA: överallt.  
SkFl: 9 lokaler.

*Sonchus arvensis* – åkermolke  
LILJA: mycket vanlig.  
SkFl: 9 lokaler.

*Sonchus asper* / *olearaceus* –  
svin/kålmolke  
LILJA (inklusive var. *asper* = svin-  
molke): överallt  
SkFl: 7+3 lokaler.

*Sorbus aucuparia* – rönn  
LILJA: överallt.  
SkFl: 9 lokaler.

+ *Sorbus intermedia* – oxel  
LILJA: –  
SkFl: 6 lokaler.

+ *Sparganium emersum* –  
igelknopp  
LILJA: –  
SkFl: f.d. Billinge fålad i Billinge  
och 500 m SV kyrkan i Röstånga.

*Sparganium erectum* –  
stora igelknoppar  
LILJA: vanlig.  
SkFl: > 10 lokaler, flertalet längs  
Rönneå.

– *Sparganium natans* –  
dvärgigelknopp  
LILJA: överallt.  
SkFl: damm 400 m SO Blinkarp  
i Röstånga.

*Spergula arvensis* – foderspärge  
LILJA: överallt.  
SkFl: > 10 lokaler.

*Spergularia rubra* – rödnarv  
LILJA (som *Lepigonium rubrum*):  
ganska riklig.  
SkFl: 7 lokaler.

+ *Spiraea salicifolia* – häckspirea  
LILJA: sällsynt utkommen ur  
trädgårdar och förvildad:  
Billinge.  
SkFl: 6 lokaler.

+ *Spiraea × billardii* –  
klasespirea  
LILJA: –  
SkFl: 300 m N kyrkan och 150 m  
NV Ugglaröd 213 i Röstånga.

*Spirodela polyrhiza* –  
stor andmat  
LILJA (som *Lemna polyrrhiza*):  
överallt.  
SkFl: > 10 lokaler.

(+) *Stachys arvensis* – åkersyska  
LILJA: –  
SkFl: några ex som ogräs i träd-  
gårdsland i Blinkarp i Röstånga.

*Stachys palustris* – knölsyska  
LILJA: riklig.  
SkFl: > 10 lokaler.

*Stachys sylvatica* – stinksyska  
LILJA: överallt.  
SkFl: > 10 lokaler.

*Stellaria graminea* – grässtjärn-  
blomma  
LILJA: mycket vanlig.  
SkFl: > 10 lokaler.

*Stellaria holostea* –  
buskstjärnblomma  
LILJA: överallt.  
SkFl: > 10 lokaler.

*Stellaria longifolia* –  
skogsstjärnblomma  
LILJA: sällsynt vid alrötter i be-  
tade skogar: Trolleholms torp.  
SkFl: fuktig askdunge 2,4 km  
NO Trolleholms slott.

? *Stellaria media* – våtarv  
LILJA: –  
LILJA: > 10 lokaler.  
Att våtarv skulle ha saknats i  
området på Liljas tid förefaller  
osannolikt, måhända bortglömd i  
artlistan?

*Stellaria nemorum* – lundarv  
LILJA: tillsammans med skogs-  
narv [överallt i skuggiga skogar].  
SkFl: > 10 lokaler.

*Stellaria palustris* –  
kärrstjärnblomma  
LILJA: ganska riklig.  
SkFl: 6 lokaler.

*Stellaria uliginosa* – källarv  
LILJA: nästan överallt i sumpiga  
skogar.  
SkFl: 6 lokaler.

– *Succisa pratensis* – ängsvädd  
LILJA: överallt.  
SkFl: 8 lokaler.

+ *Symphoricarpos albus* –  
snöbär  
LILJA: –  
SkFl: 7 lokaler.

+ *Symphytum* spp. – vallörtar  
LILJA (som *S. officinale*): mycket  
sällsynt till besvär/förstör i träd-  
gård vid Billinge prästgård.  
SkFl: 7 lokaler (alla uppländsk  
vallört *S. ×uplandicum*).

(+) *Syringa josikaea* – ungersk  
syren  
LILJA: –  
SkFl: ödeträdgård 700 m  
O Vången i Röstånga.

+ *Syringa vulgaris* – syren  
LILJA: –  
SkFl: 4 lokaler.

---

TYLER

---

*Tanacetum parthenium* –

mattram

LILJA (som *Pyrethrum parthenium*): förvildad här och där:

Billinge gata.

SkFl: Blinkarp och 400 m

NNV kyrkan i Röstånga.

+ *Tanacetum vulgare* – renfana

LILJA: –

SkFl: 8 lokaler.

*Taraxacum* spp. – maskrosor

LILJA (som *Leontodon taraxacum*): mycket vanlig.

SkFl: > 10 lokaler.

+ *Teesdalia nudicaulis* –

sandkrassing

LILJA: –

SkFl: 5 lokaler.

*Thalictrum aquilegifolium* –

aklejruta

LILJA: vanlig och riklig i alskogar.

SkFl: 7 lokaler.

*Thalictrum flavum* – ängsruta

LILJA: här och där: Rönneå,

Bögerups stockar.

SkFl: 4 lokaler.

*Thalictrum simplex* – backruta

LILJA: mycket sällsynt: vid Stockamöllan, (Klockaregården).

SkFl: vid källa 200 m SO kyrkan i Röstånga.

– *Thephroseris palustris* –

kärnrocka

LILJA (som *Cineraria palustris*):

här och där.

SkFl: –

*Thlaspi arvense* – penningört

LILJA: vanlig.

SkFl: > 10 lokaler.

(+) *Thlaspi perfoliatum* –

vårskärvförö

LILJA: –

SkFl: banvall 600 m

VNV Billinge kyrka.

– *Thymus serpyllum* –

backtimjan

LILJA: riklig.

SkFl: 700 m V Norregård och

250 m NO Råröd i Röstånga.

*Tilia cordata* – lind

LILJA (som *T. europaea*): överallt, ofta med frukt.

SkFl: > 10 lokaler.

*Torilis japonica* – rödkörvel

LILJA (som *T. anthriscus*):

här och där.

SkFl: 9 lokaler.

+ *Tragopogon pratensis* –

ängshaverrot

LILJA: –

SkFl: 8 lokaler.

– *Trichophorum alpinum* – snip

LILJA (som *Eriophorum alpinum*):

sällsynt: Blinkarp, Odensjön.

SkFl: –

– *Trichophorum cespitosum* –

tuvsäv

LILJA (som *Scirpus caespitosus*):

sällsynt: Blinkarp, Odensjön.

SkFl: –

*Trientalis europaea* –

skogsstjärna

LILJA: överallt.

SkFl: > 10 lokaler.

+ *Trifolium arvense* –

harklöver

LILJA: –

SkFl: 6 lokaler.

(+) *Trifolium aureum* –

gullklöver

LILJA: –

SkFl: banvall 500–600 m

N–NNV kyrkan i Röstånga.

*Trifolium campestre* – jordklöver

LILJA (som *T. procumbens*):

här och där.

SkFl: 8 lokaler.

+ *Trifolium dubium* – trädklöver

LILJA: –

SkFl: 7 lokaler.

*Trifolium hybridum* –

alsikeklöver

LILJA: här och där.

SkFl: 9 lokaler.

*Trifolium medium* – skogsklöver

LILJA: överallt.

SkFl: 9 lokaler.

*Trifolium pratense* – rödklöver

LILJA: överallt.

SkFl: > 10 lokaler.

*Trifolium repens* – vitklöver

LILJA: mycket vanlig.

SkFl: > 10 lokaler.

– *Triglochin palustris* –

kärnsälting

LILJA: överallt.

SkFl: 300 m SV Stallåkra och

1,5 km OSO kyrkan i Billinge.

(+) *Triticum aestivum* – vete

LILJA: –

SkFl: torrbacke 500 m VNV N.

Hultseröd i Billinge.

– *Trollius europaeus* – smörbollar

LILJA: mycket vanlig.

SkFl: 3 lokaler.

(+) *Tulipa xgesneriana* – tulpan

LILJA: –

SkFl: ödeträdgård 700 m

O Vången och 600 m

VSV Friluftsbadet i Röstånga.

+ *Tussilago farfara* – hästhov

LILJA: här och där: Blinkarp,

Röstånga mölla.

SkFl: > 10 lokaler.

*Typha angustifolia* –

smalkaveldun

LILJA: Rönneå.

SkFl: 6 lokaler varav flertalet

längs Rönneå.

+ *Typha latifolia* – bredkaveldun

LILJA: här och där.

SkFl: > 10 lokaler.

+ *Ulmus glabra* – alm

LILJA (som *U. campestris*): här och

där: Billinge, fruktbarande.

SkFl: 9 lokaler.

(+) *Ulmus minor* – lundalm

LILJA: –

SkFl: bokskog 250 m S Slätthult

i Billinge.

*Urtica dioica* – brännässla

LILJA: allmän.

SkFl: > 10 lokaler.

– *Urtica urens* – etternässla

LILJA: mycket vanlig.

SkFl: 200 m SSV kyrkan och vid

Blinkarps vårdhem i Röstånga.

(-) *Utricularia intermedia* –  
dybläddra

LILJA: sällsynt: Blinkarp.

SkFl: –

*Utricularia minor* –  
dvärgbläddra

LILJA: sällsynt tillsammans med  
dybläddra [vid Blinkarp].

SkFl: damm 1,5 km V Uggerödshult  
i Röstånga.

+ *Utricularia vulgaris* agg. –  
vattenbläddror

LILJA: –

SkFl: f.d. Billinge fälad i Billinge  
samt 1,5 km V Uggerödshult  
i Röstånga.

+ *Vaccinium myrtillus* – blåbär

LILJA: ej ovanlig.

SkFl: > 10 lokaler.

*Vaccinium oxycoccos* – tranbär

LILJA (som *Oxycoccos palustris*):  
ganska vanlig.

SkFl: 6 lokaler.

*Vaccinium uliginosum* – odon

LILJA: här och där i mängd:

vid Blinkarp etc.

SkFl: 2,5 km ONO kyrkan  
i Billinge och 1 km OSO kyrkan  
i Röstånga.

*Vaccinium vitis-idaea* – lingon

LILJA (som *Oxycoccos Vitis Idaea*):  
här och där i mängd: Blinkarp.

SkFl: 6 lokaler.

– *Valeriana dioica* – småvänderot

LILJA: överallt.

SkFl: 8 lokaler.

– *Valeriana officinalis* –

läkevänderot

LILJA: överallt.

SkFl: 7 lokaler.

+ *Valeriana sambucifolia* –

flädervänderot

LILJA: ganska riklig: Stockamöl-  
lan.

SkFl: > 10 lokaler.

(+) *Valerianella dentata* –

sommarklynne

LILJA: –

SkFl: få ex på torrbacke 500 m  
VNV N. Hultseröd i Billinge.



Figur 9. Småvänderot har möjligen gått tillbaka i Billinge och Röstånga.  
Foto Åke Svensson.

*Verbascum nigrum* –

mörkt kungsljus

LILJA: här och där.

SkFl: 7 lokaler.

(+) *Verbascum speciosum* –

praktkungsljus

LILJA: –

SkFl: spridd från tomt 600 m V  
kyrkan i Röstånga.

+ *Verbascum thapsus* – kungsljus

LILJA: –

SkFl: 4 lokaler.

*Veronica agrestis* – åkerveronika

LILJA: här och där.

SkFl: 6 lokaler.

*Veronica anagallis-aquatica* –

vattenveronika

LILJA (som *V. anagallis*):

här och där.

SkFl: 500 m OSO Dalskog och  
700 m SV kyrkan i Röstånga.

*Veronica arvensis* – fältveronika

LILJA: riklig.

SkFl: 8 lokaler.

+ *Veronica beccabunga* –

bäckveronika

LILJA: –

SkFl: 8 lokaler.

*Veronica chamaedrys* –  
teveronika

LILJA: mycket vanlig.  
SkFl: > 10 lokaler.

+ *Veronica filiformis* –  
trådveronika

LILJA: –  
SkFl: 4 lokaler.

*Veronica hederifolia* –  
murgrönsveronika

LILJA: här och där.  
SkFl: N torget i Stockamöllan och  
1 km OSO Storegård i Billinge.

*Veronica montana* –  
skogsveronika

LILJA: sällsynt på skuggiga och  
fuktiga ställen i bokskogar:  
Bäringe, Ekeröd.  
SkFl: 500 m OSO Slätthult  
i Billinge.

*Veronica officinalis* – ärenpris

LILJA: allmän.  
SkFl: > 10 lokaler.

+ *Veronica persica* –  
trädgårdsveronika

LILJA: –  
SkFl: 6 lokaler.

*Veronica scutellata* – dyveronika

LILJA: ganska riklig.  
SkFl: 5 lokaler.

– *Veronica serpyllifolia* –  
majveronika

LILJA: överallt.  
SkFl: 6 lokaler.

– *Veronica verna* – vårveronika

LILJA: här och där: Rönnemölla,  
Brönnestan.  
SkFl: –

*Viburnum opulus* – olvon

LILJA: överallt.  
SkFl: > 10 lokaler.

(+) *Vicia cassubica* – backvicker

LILJA: –  
SkFl: vägkant i Nackarpsdalen  
i Röstånga.

*Vicia cracca* – kråkvicker

LILJA: vanlig.  
SkFl: > 10 lokaler.

*Vicia hirsuta* – duvvicker

LILJA (som *Ervum hirsutum*):  
ganska riklig.  
SkFl: 8 lokaler.

*Vicia sativa* – sommarvicker

LILJA (som *V. angustifolia*):  
sällsynt på klippiga backar:  
Odensjödalen.  
SkFl: grässlänt 500 m  
NV kyrkan i Röstånga.

*Vicia sepium* – häckvicker

LILJA: överallt.  
SkFl: > 10 lokaler.

*Vicia sylvatica* – skogsvicker

LILJA: här och där: Bögerup,  
Billinge, Bäringe etc.  
SkFl: 600 m OSO Slätthult och  
250 m VNV Stenbocksstenen  
i Billinge.

*Vicia tetrasperma* – sparvvicker

LILJA (som *Ervum tetraspermum*):  
tillsammans med sommarvicker  
[på klippiga backar: Odensjö-  
dalen].  
SkFl: vid Röstånga f.d. station.

+ *Vinca minor* – vintergröna

LILJA: –  
SkFl: 5 lokaler.  
*Viola arvensis* – åkerviol  
LILJA: överallt.  
SkFl: > 10 lokaler.

*Viola canina/reichenbackiana/  
riviniana* – ängs/lund/skogsviol

LILJA (som *V. canina* men san-  
nolikt inkl. lund- och skogs-  
viol emedan dessa ej omnämns):  
mycket vanlig.  
SkFl: 4 + 9 +> 10 lokaler.

– *Viola epipsila* – mossviol

LILJA: här och där i askogor och  
fuktängar, i mängd vid Rönneå,  
Stockamöllan etc.  
SkFl: –

*Viola hirta* – buskviol

LILJA: här och där: vid Billinge.  
SkFl: 4 lokaler.

*Viola mirabilis* – underviol

LILJA: sällsynt: Billinge,  
Stockamöllan.  
SkFl: O Stockamöllans industri  
och 1,8 km OSO kyrkan  
i Billinge.

*Viola odorata* – luktviol

LILJA: utkommen ur trädgård  
vid Klockaregården.  
SkFl: 3 lokaler.

*Viola palustris* – luktviol

LILJA: överallt.  
SkFl: 9 lokaler.

*Viola tricolor* – styvmorsviol

LILJA: här och där: vid Blinkarp.  
SkFl: 3 lokaler.

## Föreningens hemsida behöver förnyas!

Vi söker dig som har idéer och förslag och gärna  
kunskaper i webdesign.

Hemsidan drivs ideellt.

Är du intresserad – kontakta [leif.sigbo@telia.com](mailto:leif.sigbo@telia.com)